

Načrt upravljanja
Spomenik Visoko
Ambient Visoške in
Debeljakove domačije na
Visokem pri Poljanah –
kulturni spomenik
državnega pomena

Osnutek, 30. 4. 2019

Naročnik:



OBČINA GORENJA VAS - POLJANE
Poljanska cesta 87, 4224 Gorenja vas
Tel.: 04 51 83 100 Fax: 04 51 83 101
e-mail: info@obcina-gvp.si, www.obcina-gvp.si

Upravljavec:



ZAVOD ZA TURIZEM IN KULTURO POLJANSKA DOLINA
Poljanska cesta 87, 4224 Gorenja vas
Tel.: 031 720 573
e-mail: zavod@poljanskadolina.com
www.poljanskadolina.com

Naziv dokumenta:

Načrt upravljanja **Spomenik Visoko** Ambient Visoške in Debeljakove domačije na Visokem pri Poljanah – kulturni spomenik državnega pomena

Osnutek, V7

Datum:

30.4.2019

Izdellovalec:



K&Z, Svetovanje za razvoj d. o. o.
Kranjska cesta 4, 4240 Radovljica
Tel.: + 386 (0) 590 28 280
e-mail: info@kz-consult.si, www.kz-consult.si

Odgovorna nosilka naloge: mag. Slavka Zupan

Prostorske zasnove: Mateja Hafner Dolenc

Projektna skupina pri upravljavcu:

Petra Jernejec Babič, Zavod za varstvo kulturne dediščine Slovenije, Območna enota Ljubljana
Elizabeta Rakovec, direktorica občinske uprave, Občina Gorenja vas - Poljane
Kristina Onufrija, Občina Škofja Loka
Lucija Kavčič, direktorica Zavoda za turizem in kulturo Poljanska dolina

Ostali sodelujoči:

Matej Demšar, lastnik Debeljakove domačije
Vili Potočnik, Janez Logar, Zavod za gozdove Slovenije
Damjana Pediček Terseglav, odgovorna konservatorica, Zavod za varstvo kulturne dediščine Slovenije, Območna enota Ljubljana
Aleksandra Renčelj Škedelj, Zavod za varstvo kulturne dediščine Slovenije, Območna enota Ljubljana

Kazalo

OKRAJŠAVE	5
1 UVODNA IZHODIŠČA.....	6
1.1 SPLOŠNO.....	6
1.2 PRAVNI OKVIR	7
1.3 STROKOVNE PODLAGE	7
1.4 METODOLOGIJA PRIPRAVE	8
2 OPIS IN OCENA STANJA.....	9
2.1 OPIS OBMOČJA SPOMENIKA	9
2.2 PREGLED IN OCENA STANJA	13
2.2.1 <i>Kulturne vrednote: objekti kulturne dediščine in kulturna krajina</i>	13
2.2.2 <i>Naravne vrednote</i>	17
2.2.3 <i>Nesnovna in premična dediščina</i>	18
2.2.4 <i>Območja in režimi drugih varovanj</i>	18
2.2.5 <i>Namenska raba in urejanje območja s prostorskimi akti</i>	19
2.2.6 <i>Obstoječa prometna ureditev</i>	22
2.2.7 <i>Socio-ekonomske dejavnosti in njihove razvojne težnje</i>	22
2.2.8 <i>Stanje upravljanja</i>	25
2.2.9 <i>Lastniška struktura</i>	25
2.3 ANALIZA PREDNOSTI, PRILOŽNOSTI, SLABOSTI IN NEVARNOSTI	28
2.3.1 <i>SWOT analiza</i>	28
2.3.2 <i>Ključni varstveni in razvojni izzivi</i>	29
3 VIZIJA, CILJI, KONCEPT IN USMERITVE ZA UPRAVLJANJE SPOMENIKA VISOKO	30
3.1 VIZIJA VARSTVA IN RAZVOJA SPOMENIKA VISOKO	30
3.2 STRATEŠKI IN IZVEDBENI CILJI	31
3.3 KONCEPT IN USMERITVE UPRAVLJANJA	32
<i>Usmeritve upravljanja so razdeljene na:</i>	32
3.3.1 <i>Osnovna izhodišča in usmeritve</i>	32
3.3.2 <i>Specifične usmeritve na področju kulturne dediščine in ohranjanja narave</i>	35
3.3.3 <i>Usmeritve za dostopnost in upravljanje prometa</i>	37
3.3.4 <i>Usmeritve za upravljanje obiska in mreža pešpoti</i>	40
3.3.5 <i>Usmeritve za izvajanje prireditev in usmerjanje obiskovalcev in prometa ob prireditvah</i> <i>42</i>	
3.3.6 <i>Usmeritve za nove programske vsebine</i>	43
3.3.7 <i>Usmeritve za izvajanje kmetijske in gozdarske dejavnosti</i>	45
3.3.8 <i>Usmeritve za izkoriščanje mineralnih surovin</i>	45
3.3.9 <i>Usmeritve za varstvo vodnih virov in okolja</i>	45
3.3.10 <i>Ukrepi za prostorsko načrtovanje in urejanje zemljiško-lastniških zadev</i>	45
3.3.11 <i>Ukrepi za varstvo pred naravnimi in drugimi nesrečami</i>	46
4 UPRAVLJAVSKA STRUKTURA.....	47
4.1 OPREDELITEV UPRAVLJAVCA	47
4.2 NALOGE IN PRISTOJNOSTI UPRAVLJAVCA	47
4.3 ORGANIZACIJA IN KADRI PRI UPRAVLJAVCU	48
4.4 KOORDINACIJA DELEŽNIKOV	49
5 AKCIJSKI NAČRT Z INDIKATIVNIM TERMINSKIM IN FINANČNIM OKVIROM.....	50
6 KAZALNIKI IN NAČIN SPREMLJANJA IZVAJANJA NAČRTA UPRAVLJANJA.....	55
6.1 NAČIN SPREMLJANJA IZVAJANJA IN DOPOLNJEVANJA KAZALNIKOV IN NALOG	55
6.2 SPREMINJANJE IN DOPOLNJEVANJE NAČRTA UPRAVLJANJA.....	55

Seznam tabel

Tabela 1 Pregled kulturnih vrednot z oceno stanja.....	13
Tabela 2 Pregled naravnih vrednot in ocena stanja.....	17
Tabela 3 Ocena števila obiskovalcev spomenika Visoko	23
Tabela 4 SWOT analiza.....	28
Tabela 5 Pregled možnih pešpoti na območju spomenika Visoko.....	40
Tabela 6 Možni lastni programsko-produktni koncept upravljavca spomenika Visoko	44
Tabela 7 Ukrepi za varstvo pred naravnimi in drugimi nesrečami.....	46
Tabela 8 Okvirni kadrovski načrt.....	48
Tabela 9 Akcijski načrt ukrepov z indikativnim terminskim in finančnim okvirom	51

Seznam slik

Slika 1 Ambient Visoške in Debeljakove domačije na Visokem pri Poljanah	6
Slika 2 Shema procesa priprave Načrta upravljanja.....	9
Slika 3 Izris območja Ambianta Visoške in Debeljakove domačije na Visokem pri Poljanah po veljavnem Odloku	10
Slika 4 Obseg posameznih kulturnih spomenikov državnega pomena	11
Slika 5 Prikaz ključnih sestavin območja spomenika Visoko.....	12
Slika 6 Prikaz stanja v prostoru po OPN Občine Škofja Loka.....	20
Slika 7 Namenska raba po OPN Škofja Loka	21
Slika 8 Lastništvo na območju spomenika Visoko.....	27
Slika 9 Koncept upravljanja	33
Slika 10 Prostorski koncept razporeditve dejavnosti na območju spomenika Visoko.....	34
Slika 11 Okvirna zasnova urejanja prometa in dostopa do in na območju spomenika Visoko	39
Slika 12 Predlog mreže pešpoti za usmerjanje obiskovalcev.....	41
Slika 13 Zasnova koordinacijske skupine za upravljanje spomenika Visoko.....	49

Okrajšave

ARSO	Agencija Republike Slovenije za okolje
BSC	Poslovno podporni center Kranj – Regionalna razvojna agencija Gorenjske
EŠD	Evidenčna številka dediščine
EU	Evropska unija
EUP	Enota urejanja prostora
GJI	Gospodarska javna infrastruktura
GJS	Gospodarske javne službe
HE	Hidroelektrarna
IP	Idejni projekt
IDZ	Idejna zasnova
LM	Loški muzej Škofja Loka
MHE	Mala hidroelektrarna
MK	Ministrstvo za kulturo
np	Ni podatka
NRP	Načrt razvojnih programov
NU	Načrt upravljanja
NVO	Nevladna organizacija
OE	Območna enota
OGVP	Občina Gorenja vas - Poljane
OP EKP	Operativni program za izvajanje Evropske kohezijske politike v obdobju 2014–2020
OPN	Občinski prostorski načrt
OPPN	Občinski podrobni prostorski načrt
OŠ	Osnovna šola
OškL	Občina Škofja Loka
PGD	Projekt za pridobitev gradbenega dovoljenja
PIA	Prostorsko izvedbeni akt
RRP	Regionalni razvojni program
RS	Republika Slovenija
SPRS	Strategija prostorskega razvoja Slovenije
SŠ	Srednja šola
SURS	Statistični urad Republike Slovenije
SWOT	Analiza prednosti, slabosti, priložnosti in tveganj
UE	Upravna enota
ZGS	Zavod za gozdove Slovenije
ZPD	Zavod za turizem in kulturo Poljanska dolina
ZRSVN	Zavod Republike Slovenije za varstvo narave
ZVKD-1	Zakon o varstvu kulturne dediščine
ZVKDS	Zavod za varstvo kulturne dediščine Slovenije, Območna enota Ljubljana

1 Uvodna izhodišča

1.1 Splošno

Ambient Visoške in Debeljakove domačije na Visokem pri Poljanah je zaradi izjemnega kulturnega in družbenega pomena ter posebne kulturne vrednosti kot izrazit dosežek človekove ustvarjalnosti in sobivanja v naravnem okolju ter pomemben del prostora in dediščine Republike Slovenije Vlada Republike Slovenije v letu 2017 razglasila za kulturni spomenik državnega pomena. Z Odlokom o razglasitvi Ambiena Visoške in Debeljakove domačije na Visokem pri Poljanah za kulturni spomenik državnega pomena (v nadaljevanju Odlok, Ur. l. RS, št. 47/17) so za kulturni spomenik razglašene naslednje enote dediščine: Ambient Visoške in Debeljakove domačije (EŠD 4355), Visoška domačija (EŠD 824), Debeljakova domačija (EŠD 9586), Spomenik Ivanu Tavčarju (EŠD 30271) in Grobnica družine Tavčar (EŠD 30270). S sprejetjem Odloka o razveljavitvi Odloka o razglasitvi "Tavčarjevega dvorca" na Visokem za kulturni spomenik (Uradno glasilo slovenskih občin, št. 51/17) je prenehal veljati predhodni akt o razglasitvi iz leta 1983.¹



Slika 1 Ambient Visoške in Debeljakove domačije na Visokem pri Poljanah

Kulturni spomenik z vplivnim območjem predstavlja zaokroženo prostorsko celoto, ki ima poleg stavbno zgodovinskega tudi izjemen kulturno krajinski pomen. Lega in velikost obeh domačij s pripadajočim odprtim prostorom sta s krajinsko oblikovalskega in estetskega vidika izjemni, saj sta se v celoti prilagodili naravnim prvinam prostora. Odlok je sestavni del načrta upravljanja (glej <http://pisrs.si/Pis.web/pregledPredpisa?id=ODLO1897>).

Za potrebe načrta upravljanja kulturni spomenik z vplivnim območjem skrajšano poimenujemo "spomenik Visoko". Spomenik Visoko je varovan zato, da se ohrani izvorno oblikovan prostor kot kulturna vrednota. Na območju spomenika so 4 lastniki, in sicer: Občina Gorenja vas - Poljane (lastnik Visoške domačije z delom zemljišč in dela kozolca), Občina Škofja Loka (lastnik dela zemljišč in dela kozolca), Matej Demšar (lastnik Debeljakove domačije s kmetijskimi in gozdnimi zemljišči) in Republika Slovenija (lastnik dela gozdnih zemljišč s katerimi upravljajo Slovenski državni gozdovi d.o.o.).

¹ Odlok o razglasitvi "Tavčarjevega dvorca" na Visokem za kulturni spomenik iz leta 1983 (Uradni vestnik Gorenjske, št. 14/83, 8/87 – popravek) in Odlok o razveljavitvi Odloka o razglasitvi "Tavčarjevega dvorca" na Visokem za kulturni spomenik (Uradno glasilo slovenskih občin, št. 51/17).

1.2 Pravni okvir

Odlok v 11. členu predvideva, da lastnik ali upravljavec kulturnega spomenika pripravi načrt upravljanja s strokovno pomočjo Zavoda za varstvo kulturne dediščine Slovenije ter kasneje na njegovi podlagi izvaja naloge.

V skladu s pogodbami o menjavi lastniških deležev in kupoprodajnimi pogodbami, sklenjenimi med občinami Škofja Loka, Železniki, Žiri in Gorenja vas - Poljane v obdobju od leta 2000 do leta 2018, je Občina Gorenja vas - Poljane postala izključni lastnik objekta dvorca in gospodarskega poslopja s funkcionalnimi zemljišči, kozolec je v solasti Občine Škofja Loka in Občine Gorenja vas - Poljane.

Z 8. členom Odloka o ustanovitvi javnega zavoda Zavod za turizem in kulturo Poljanska dolina (Ur. l. RS, št. 32/2017) je Občina Gorenja vas - Poljane upravljanje in promocijo Dvorca Visoko dodelila svojemu javnemu zavodu. Zavod za turizem in kulturo Poljanska dolina (v nadaljevanju ZPD) tako predstavlja upravljavca spomenika Visoko in nosilca priprave in izvajanja pričujočega načrta upravljanja.

Načrt upravljanja spomenika Visoko (v nadaljevanju NU) je izdelan na podlagi 60. člena Zakona o varstvu kulturne dediščine (Ur. l. RS, št. 16/08, 123/08, 8/11-ORZVKD39, 90/12, 111/13, 32/16), ki določa, da je načrt upravljanja treba sprejeti za vse spomenike in spomeniška območja, ki imajo upravljavca. Pri pripravi NU so bili upoštevani tudi drugi relevantni akti in strokovne podlage, naštetih v poglavju 1.3. Načrt vsebuje vse elemente in minimalne vsebine, ki so zahtevane v tretjem odstavku 60. člena zakona. Je temeljni dokument za zagotovitev trajnega, učinkovitega in usklajenega upravljanja spomenika Visoko.

Načrt upravljanja je sprejela Vlada RS dne x.x.2019, pred tem sta se z dokumentom seznanila tudi občinska sveta Občine Gorenja vas - Poljane in Občine Škofja Loka.

1.3 Strokovne podlage

Načrt upravljanja spomenika Visoko temelji na predpisih in strokovnih podlagah, ki opredeljujejo varstvene, razvojne in prostorske vsebine, povezane z območjem spomenika.

Predpisi

- Zakon o varstvu kulturne dediščine (Ur. l. RS, št. 16/08, 123/08, 8/11-ORZVKD39, 90/12, 111/13 in 32/16).
- Zakon o ohranjanju narave (Ur. l. RS, št. 96/04 – UPB, 61/06 – ZDru-1, 8/10 – ZSKZ-B, 46/14, 21/18 – ZNOrg in 31/18).
- Uredba o posebnih varstvenih območjih (območjih Natura 2000) (Uradni list RS, št. 49/04, 110/04, 59/07, 43/08, 8/12, 33/13, 35/13 – popr., 39/13 – odl. US, 3/14, 21/16 in 47/18).
- Uredba o ekološko pomembnih območjih (Ur. l. RS, št. 48/04, 33/13, 99/13 in 47/18).
- Pravilnik o določitvi in varstvu naravnih vrednot (Uradni list RS, št. 111/04, 70/06, 58/09, 93/10 in 23/15).
- Odlok o razglasitvi Ambienta Visoške in Debeljakove domačije na Visokem pri Poljanah za kulturni spomenik državnega pomena (Ur. l. RS, št. 47/2017, 1.9.2017).
- Odlok o razglasitvi cerkve sv. Volbenka na Logu nad Škofjo Loko za kulturni spomenik lokalnega pomena (Ur. l. RS, št. 68/2007, 99/07 - popr.).
- Odlok o razglasitvi znamenja (kapelice) Na Logu v Poljanski dolini za kulturni spomenik lokalnega pomena (Ur. l. RS, št. 68/07).
- Odlok o kategorizaciji občinskih javnih cest in kolesarskih poti v Občini Škofja Loka (Uradni list RS, št. 41/2011).
- Uredba o vodovarstvenih območjih za občini Škofja Loka in Gorenja vas-Poljane, osnutek za javno obravnavo, 23.7.2018 (http://www.mop.gov.si/si/medijsko_sredisce/novica/8386/).

Prostorski akti

- Občinski prostorski načrt Občine Škofja Loka (Ur. l. RS, št. 2/14, 3/14, 46/15 - avt. razl., Uradno glasilo slovenskih občin št. 48/18 in 52/18).

Programski dokumenti

- Resolucija o nacionalnem programu za kulturo 2014–2017, Državni zbor, 27.11.2013.

Konservatorske smernice, strokovne zasnove in druge strokovne podlage

- Strokovna zasnova po 74. členu Zakona o varstvu kulturne dediščine (ZVKD-1, Ur. l. RS, št. 16/08) za EŠD 4355 Visoko pri Poljanah – Območje Tavčarjeve in Debeljakove domačije, Zavod za varstvo kulturne dediščine Slovenije, Območna enota Ljubljana, Petra Jernejec Babič, Damjana Pediček Terseglav, Aleksandra Renčelj Škedelj, Ljubljana, julij 2013.
- Konservatorski načrt, Dvorec Visoko (EŠD 824 Visoko pri Poljanah – Dvorec Visoko), Gea Consult d.o.o., Škofja Loka, november 2016.
- Razvojni vizija za območje kulturnega spomenika Dvorec Visoko pri Poljanah, Občina Gorenja vas Poljane, Delovno gradivo, posredovano na Ministrstvo za kulturo, 2.7.2013.
- Strokovno mnenje arborista: drevesa v okolici Tavčarjevega dvorca na Visokem, št. 15/2017, Tisa d.o.o., dr. Lena Marion, Ljubljana, april 2017.
- Gozdnogospodarski načrt gozdnogospodarskega območja Kranj (2011-2020), št. 03/11, Načrt sprejela Vlada RS, 8.12.2012 (Ur. l. RS, št. 87/2012).
- Gozdnogospodarski načrt gozdnogospodarske enote Poljane, 2018-2027, št. 03-16/19, Zavod za gozdove Slovenije, OE Kranj.

Projektne in ostala dokumentacija

- Projektna naloga za izdelavo "zasnove celovite ureditve prometne in ostale gospodarske javne infrastrukture na območju Dvorca Visoko" kot strokovne podlage za pripravo OPPN Visoko, Občina Gorenja vas - Poljane, Občina Škofja Loka, april 2015.
- Zasnova celovite ureditve prometne infrastrukture na območju Dvorca Visoko, IDP, št. PR302, Provia d.o.o., oktober 2016, z mnenji Direkcije za vode, ZVKDS in Občine Škofja Loka.
- Hidrogeološko poročilo o izvedbi poskusnega črpanja na črpalnih vrtinah V-1, V-2, V3 in V-4, Črpališče Visoko – Občina Škofja Loka, št. K-II-30 d/c-4/1770-c, Geološki zavod Slovenije, 25.8.2014.
- Idejna zasnova ureditve gostinskega dela Tavčarjev dvorec na Visokem, PROprima d.o.o.
- Teniško igrišče, IDZ, Gea Consult d.o.o., Škofja Loka, april 2017.
- Kolesarske poti na območju občin Gorenja vas - Poljane, Kranj, Medvode, Škofja Loka, Železniki in Žiri, Projektni predlog, BSC Kranj, 2018.

1.4 Metodologija priprave

Načrt upravljanja spomenika Visoko je izdelan na podlagi 60. člena Zakona o varstvu kulturne dediščine (Ur. l. RS, št. 16/08, 123/08, 8/11-ORZVKD39, 90/12, 111/13, 32/16), ki določa, da je načrt upravljanja treba sprejeti za vse spomenike in spomeniška območja, ki imajo upravljavca. Pri pripravi NU so bili upoštevani tudi drugi relevantni akti in strokovne podlage, naštetih v poglavju 1.3.

Namen načrta upravljanja je določiti strateške in izvedbene usmeritve za celovito ohranjanje spomenika in način izvajanja njegovega varstva. Načrt vsebuje vse elemente in minimalne vsebine, ki so zahtevane v tretjem odstavku 60. člena zakona. Je temeljni dokument za zagotovitev trajnega, učinkovitega in usklajenega upravljanja spomenika Visoko, zato določa:

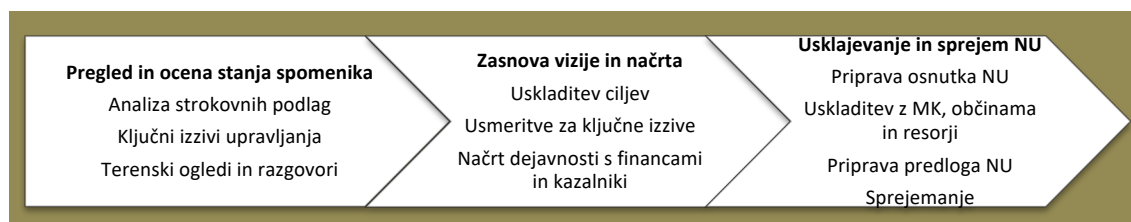
- pregled kulturnih vrednot, ki jih je posebej treba ohranjati in razvijati,
- vizijo varstva in razvoja,
- strateške in izvedbene cilje upravljanja,
- določbe, ki se nanašajo na upravljavsko strukturo in ukrepe za varstvo pred naravnimi in drugimi nesrečami,
- načrt dejavnosti s finančnim okvirom, še posebej za zagotavljanje dostopnosti in upravljanje obiska,
- kazalnike in način spremljanja izvajanja ter
- rok veljavnosti načrta, način dopolnjevanja in spreminjanja načrta.

Proces priprave NU je v letih 2018 in 2019 vodila projektna skupina pod vodstvom upravljalca Zavoda za turizem in kulturo Poljanska dolina. V projektne skupini so sodelovali predstavniki Občine Gorenja vas - Poljane, Občine Škofja Loka in Zavoda za varstvo kulturne dediščine Slovenije - Območna enota Ljubljana ter zunanji strokovni sodelavci. Tekom priprave se je projektna skupina srečala na več delovnih srečanjih, kjer je obravnavala posamezna področja urejanja. Glede na temo so bili na delovna srečanja povabljeni tudi drugi ključni deležniki (lastnik Debeljakove domačije Matej Demšar, Zavod za gozdove Slovenije, Zavod RS za varstvo narave, Ministrstvo za okolje, Direktorat za okolje in Direkcija RS za vode, pripravljavci konservatorskega načrta).

Osnutek NU je bil posredovan v uskladitev Ministrstvu za kulturo (v nadaljevanju MK) in seznanitev obema občinama (Občini Gorenja vas – Poljane in Občini Škofja Loka).

Načrt upravljanja je pripravljen za obdobje do vključno leta 2035, v sredini izvajanja je predvideno njegovo revidiranje.

Potek procesa je shematsko prikazan v Sliki 2.



Slika 2 Shema procesa priprave Načrta upravljanja

2 Opis in ocena stanja

2.1 Opis območja spomenika

Z Odlokom so za kulturni spomenik državnega pomena razglašene naslednje enote dediščine:

- Visoko pri Poljanah – Ambient Visoške in Debeljakove domačije (EŠD 4355),
- Visoko pri Poljanah – Visoška domačija (EŠD 824),
- Visoko pri Poljanah – Debeljakova domačija (EŠD 9586),
- Visoko pri Poljanah – Spomenik Ivanu Tavčarju (EŠD 30271),
- Visoko pri Poljanah – Grobnica družine Tavčar (EŠD 30270).

Spomenik Visoko pripada naselju Visoko pri Poljanah in teritorialno sodi v občino Škofja Loka. Leži med naseljema Poljane nad Škofjo Loko in Na Logu, na razširjenem desnem bregu Poljanske Sore, ki ločuje spomenik Visoko od glavne prometne ceste R1-210: od Škofje Loke je oddaljen dobrih 10 km, od Gorenje vasi, ki je upravno središče občine Gorenja vas – Poljane, pa 8 km. Skozi območje spomenika poteka javna pot: neposredno po dvorišču Debeljakove domačije ter S in Z ob Visoški domačiji. Spomenik Visoko je neločljivi sestavni del kulturne krajine Poljanske Sore in predstavlja zaokroženo prostorsko in krajinsko celoto v skupni površini 68 ha. Varovano območje celotnega ambiena in posameznih enot dediščine je prikazano na kartah v nadaljevanju (Sliki 3 in 4). Na Sliki 5 so prikazane lokacije ključnih enot dediščine spomenika Visoko.

Spomenik Visoko sestavljajo vodotok Poljanska Sora z obrežno vegetacijo, ki je v tesni povezanosti z blago valovito travnato in njivsko površino z zaznavno teraso, skupine in posamezna drevesa ter dve skupini objektov.

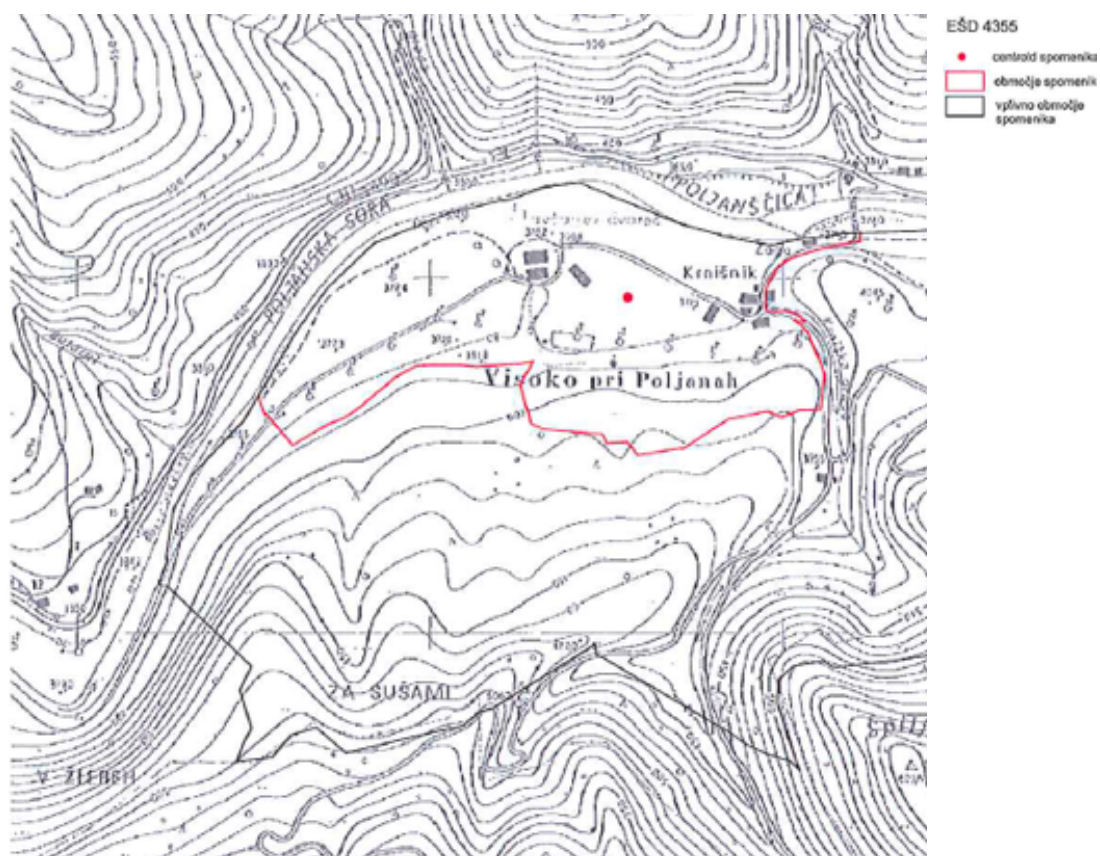
- Prva domačija (Visoška domačija) obsega hišo, vzporedno stoječe gospodarsko poslopje, kozolec in grobnico družine Tavčar ter spomenik pisatelju. Celota je višek kmečkega

stavbarstva v drugi polovici 18. stoletja. Območje je v javni lasti in upravljanju Zavoda za kulturo in turizem Poljanska dolina. Zunanji prostor in pritličje dvorca sta urejena in odprta za javnost.

- Drugo domačijo (Debeljakova domačija) sestavljajo: vzporedno stoječa stanovanjski in gospodarski objekt, ki sta povezana s pritličnim zidom, kašča ter ostanki žage in mlina ob bregu Poljanske Sore, ki se prvič omenjata že leta 1794. Sam stavbni razvoj sledimo od 17. stoletja, na portalu stanovanjskega dela je letnica obnove 1866. Posest je danes v lasti družine Demšar, ki na domačiji kmetuje, gozdari in nudi turistične namestitve.

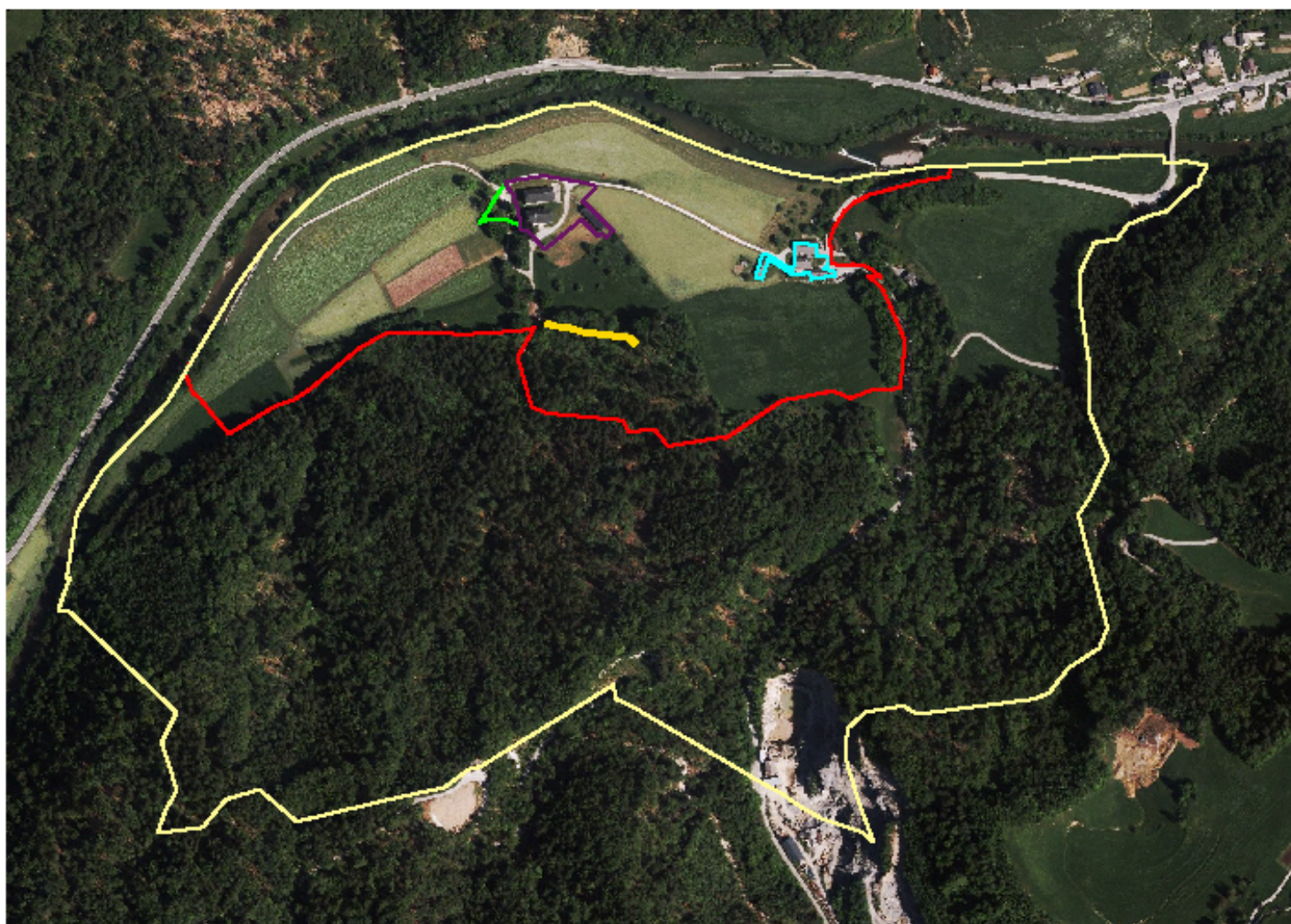
Na južnem delu območja se teren strmo dvigne do gozda, ki predstavlja okvir krajinske slike doživljajsko pestrega krajinskega vzorca.







Poljanska Sora je varovana kot naravna vrednota.



Slika 3 Izris območja Ambianta Visoške in Debeljakove domačije na Visokem pri Poljanah po veljavnem Odloku

Vir: ZVKDS, OE Ljubljana



- LEGENDA:
-  Vplivno območje spomenika
 -  Ambient Visoške in Debeljakove domačije
 -  Visoška domačija
 -  Spomenik Ivanu Tavčarju
 -  Grobnica družine Tavčar
 -  Debeljakova domačija

NAROČNIK : Občina Gorenja vas Poljane
Poljanska c. 87
4224 Gorenja vas

PROJEKT : SPOMENIK VISOKO
načrt upravljanja

NAČRT : OBMOČJE KULTURNEGA
SPOMENIKA

DATUM : december 2018

IZDELAL : ZVKDS
OE Ljubljana

Slika 4 Obseg posameznih kulturnih spomenikov državnega pomena

Vir: ZVKDS, OE Ljubljana




Slika 5 Prikaz ključnih sestavin območja spomenika Visoko


2.2 Pregled in ocena stanja



2.2.1 Kulturne vrednote: objekti kulturne dediščine in kulturna krajina


Spomenik Visoko predstavlja izrazit dosežek ustvarjalnosti, ki pomembno prispeva h kulturni raznolikosti. Kot pomemben del prostora in dediščine RS predstavlja vir za razumevanje zgodovinskih procesov in pojavov ter njihove povezanosti s sedanjo kulturo in prostorom. V Tabeli 1 je prikazan pregled z oceno varstvenega in razvojnega stanja enot dediščine. Ocena varstvenega stanja je podana s strani ZVKDS na osnovi ocene stanja, uporabe in ogroženosti enot dediščine po prilagojeni metodi "English heritage". Glej povzetek metodologije pod Tabelo 1. Ocena razvojnega in upravljalvskega stanja je opisna, podana s strani projektne skupine.

Tabela 1 Pregled kulturnih vrednot z oceno stanja

Enota kulturne dediščine	Vrednote	Varovane sestavine	Ocena stanja (2019)
<p>Visoko pri Poljanah - Ambient Visoške in Debeljakove domačije (EŠD 4355) = kulturni spomenik s krajinsko-arhitekturnimi, arhitekturnimi, etnološkimi, umetnostnozgodovinskimi, zgodovinskimi in simbolnimi vrednotami.</p> <p>Ambient sestavljajo njive, travniki, drevored do grobnice, Visoška domačija, grobnica družine Tavčar in spomenik Ivanu Tavčarju ter nasproti stoječa Debeljakova domačija.</p>  <p>Vir: OGVP</p>	<ul style="list-style-type: none"> - Izjemna, vizualno skladna umestitev objektov Visoške in Debeljakove domačije v prostor, oplemenitena z izpričano neprekinjeno kmetijsko rabo od 13. stoletja do danes; - Izoblikovan in ohranjen zaokroženi ambient z visoko stopnjo sožitja med kulturno rabo in naravnimi značilnostmi prostora; - Skrbno preišljeni mikrolokaciji obeh domačij, dvignjeni nad desni breg Poljanske Sore tako, da ju vodostaj ob poplavih ne ogroža; - Posebna strukturna vrednost, opredmetena s prostorskimi razmerji dveh zrcalno postavljenih domačij, ki sta bili med najpomembnejšimi kmečkimi gospodarstvi Poljanske doline med 17. in 19. stoletjem; - Arhitektura objektov kot materializirana priča vrhunca gospodarske in duhovne moči najbogatejšega kmečkega sloja v drugi polovici 18. stoletja, ki je neločljivo povezana z neposredno okolico, odprtim prostorom s travniki in zemljišči, členjenimi s posameznimi okrasnimi in sadnimi drevesi; - Visoška domačija je bila dom pomembnih osebnosti z visokim družbenim položajem, ugledom in pomembno zgodovinsko vlogo za Poljansko dolino in Slovenijo; - Visoška domačija je bila zadnji dom slovenskega pisatelja, odvetnika, politika in časnika dr. Ivana Tavčarja, čigar grobnica je ob gozdnem robu nad domačijo. 	<ul style="list-style-type: none"> - Krajinsko-arhitekturna ureditev in veduta območja z domačijama, polji in travniki nad desnim bregom Poljanske Sore in odprtimi pogledi proti cerkvi sv. Volbenka; - Krajinska zgradba z reliefnimi značilnostmi, parcelacijo, gozdnimi in kmetijskimi zemljišči, komunikacijsko mrežo in razmerji med naravnimi in grajenimi sestavinami; - Mikrolokacija in kompozicijska zasnova obeh domačij in njunega zunanega prostora; - Mikrolokacija grobnice in spomenika pisatelju Ivanu Tavčarju ter lokacija nekdanjega mlina in žage; - Vse grajene in likovne sestavine bivalnih, gospodarskih in spominskih objektov obeh domačij, vključno z vodnjakom in ostanki sušilnice, avtohtoni gradbeni materiali, zlasti lokalni kamen in les. 	<p>Varstveno stanje: v vzdrževanju stanja <i>Stanje: 4/4, Uporaba/raba: 3/5, Ogroženost: 6/6*</i></p> <ul style="list-style-type: none"> - Neokrnjena prostorska razmerja; - Ohranjena raba prostora; - Ohranjena visoka stopnja ujemanja med rabo in naravnimi značilnostmi prostora; - Ohranjena skladnost strukturnih elementov kot vizualna kakovost; - Ohranjene vedute. <p>Razvojno stanje: v razvoju novih programov</p> <ul style="list-style-type: none"> - Upravljavec skrbi za košnjo in vzdrževanje okolice, kozolca in poti do grobnice. Leta 2017 je bilo obnovljeno teniško igrišče na travi. Iz dvorišča je bila v ozadje domačije umaknjena javna pot. Zunanji prostor obiskujejo turisti in domačini za namene rekreacije. Ambient se uporablja za prireditve in poroke. Možnosti za oblikovanje novih vsebin. Na območju spomenika je vzpostavljena gozdna učna pot z 12 točkami. - Debeljakova domačija je v aktivni rabi družine Demšar, ki prek kmetijske dejavnosti ohranja kulturno krajino. - Območje nima opredeljenega režima vodenja prometa in obiskovalcev. <p>Upravljalvsko stanje: v začetni fazi Upravljavec ZPD deluje od 1.1.2018 na podlagi Pogodbe o upravljanju, sklenjene med ZPD in OGVP.</p>

Enota kulturne dediščine	Vrednote	Varovane sestavine	Ocena stanja (2019)
<p>Visoko pri Poljanah – Visoška domačija (EŠD 824) = kulturni spomenik s krajinskimi, arhitekturnimi, etnološkimi in zgodovinskimi vrednotami.</p> <p>Domačija obsega kmečki dvorec, vzporedno stoječe gospodarsko poslopje in kozolec. Celota je višek kmečkega stavbarstva v drugi polovici 18. stoletja.</p> <p>Druga imena: Tavčarjeva domačija, Tavčarjev ali Kalanov dvorec.</p>  <p>Vir: S. Zupan, avgust 2018</p>	<p>Vse vrednote iz Ambienta (EŠD 4355) in:</p> <ul style="list-style-type: none"> - Izjemen prostorski položaj vseh objektov znotraj kulturne krajine s poudarjeno zrcalno lego nasproti postavljene Debeljakove domačije; - Stalna poselitev, izpričana od 13. do sredine 20. stoletja; - Stavbna zasnova nekdanje samostojne kašče je domnevno iz 17. stoletja, v kmečki dvorec je bila dozidana in delno nadgrajena v obdobju od sredine 18. do sredine 19. stoletja (1851); - Gospodarsko poslopje so leta 1824 povečali in ponovno dogradili leta 1877. Leseni kozolec (toplar) je bil postavljen leta 1863 na mestu starejšega; - Kmečki dvorec je bil dom pomembnih osebnosti, zlasti družine Tavčar in pred tem Kalanove rodbine. 	<ul style="list-style-type: none"> - Osnovna prostorska umeščenost objektov in dostopnih poti; - Osnovna višinska in tlorisna zasnova vseh objektov; - Strešni nakloni in enotna, priporočena kritina iz betonskih špičakov na vseh objektih; - Fasade kmečkega dvorca in gospodarskega poslopja s kamnitimi detajli in poslikavo; - Vhodni portal s stopniščem, stenske poslikave in štukature v kmečkem dvorcu; - Izvirno stavbno pohištvo v nadstropju kmečkega dvorca; - Obokani kletni prostori hiše dvorca in obokani hlev v pritličju gospodarskega poslopja; - Konstrukcija in oblika lesenega kozolca; - Vodnjak in ostanki sušilnice; - Ohranjanje spomina na Kalanov rod in družino Tavčar ter druge lastnike domačije. 	<p>Varstveno stanje: v fazi prenove <i>Stanje: 3, Uporaba/raba: 2, Ogroženost: 4</i></p> <ul style="list-style-type: none"> - Dvorec: Zunanjščina in streha dvorca (deloma tudi sanirana konstrukcija) sta bili obnovljeni med letoma 1987 in 1989, a sta že potrebni prenove. V letih od 2016 do 2019 je bil restavriran večji del kleti in pritličja dvorca, izvedena je bila hidroizolacija, vzpostavljene sanitarije, zasnovan sistem ogrevanja ter pogoji za umestitev dvigala. Prvo nadstropje in podstrešje dvorca sta v surovem stanju. - Gospodarsko poslopje: Zunanost in streha sta bili obnovljeni sočasno z dvorcem med letoma 1987 in 1989. Ker poslopje od opustitve nikoli ni bilo v uporabi, je začelo propadati in je potrebno obnove. - Kozolec: Izvedena je bila obnova kritine in lesenih elementov. <p>Razvojno stanje: v iskanju vzdržnih programov</p> <ul style="list-style-type: none"> - Visoška domačija je le delno v funkciji. V pritličju hiše sta urejena muzejska zbirka in kavarna, nadstropja hiše in sosednji gospodarski objekt niso v rabi. Občina Gorenja vas - Poljane s postopno prenovo zagotavlja pogoje za postopno vzpostavljanje osnovnih muzejsko-kulturnih in turistično-gostinskih programskih vsebin v kleti in pritličju. Ob tem OGVP išče privlačne vsebine in razvojnega investitorja za neizkoriščene prostore hiše in gospodarskega poslopja. <p>Upravljavsko stanje: v začetni fazi</p> <ul style="list-style-type: none"> - Dvorec in gospodarsko poslopje sta v lasti OGVP, kozolec pa v lasti OGVP in Občine Škofja Loka. Objekti so del enotnega upravljanja v okviru Zavoda Poljanska dolina. Oživljanje Visoške domačije je v središču pozornosti upravljavca.

Enota kulturne dediščine	Vrednote	Varovane sestavine	Ocena stanja (2019)
<p>Visoko pri Poljanah – Debeljakova domačija (EŠD 9586) = kulturni spomenik s krajinskimi, etnološkimi in arhitekturnimi vrednotami.</p> <p>Domačija predstavlja zrcalno ponovitev Visoške domačije. Obsega vzporedno stoječa stanovanjski in gospodarski objekt, ki sta povezana s pritličnim zidom. Med domačini je kmetija znana po domačem hišnem imenu Krnišnk.</p>  <p>Vir: www.visoko-turizem.si</p>	<p>Vse vrednote iz Ambianta (EŠD 4355) in:</p> <ul style="list-style-type: none"> - Izjemen prostorski položaj vseh objektov v usklajenem razmerju z Visoško domačijo; - Stalna poselitev, izpričana od 13. stoletja do danes; - Sledljiv stavbni razvoj domačije od 17. do sredine 19. stoletja, ki ga sestavljajo vzporedno stoječa nadstropna kmečka hiša in gospodarsko poslopje, nadstropna kašča s pomožnim objektom in leseni kozolec (toplar); na portalu stanovanjskega dela je letnica obnove 1866; - Objekti domačije so regionalno značilen tip profanega stavbarstva; - Ohranjena primarna kmetijska dejavnost z dodano turistično dejavnostjo. 	<ul style="list-style-type: none"> - Osnovna prostorska umeščenost objektov; - Osnovna višinska in tlorisna zasnova vseh objektov; - Primarna in dopolnilne dejavnosti kmečkega gospodarstva; - Vse ohranjene izvirne arhitekturne prvine vseh objektov; - Strehe z značilnimi nakloni in kritino na vseh objektih; - Tlorisna zasnova stanovanjske hiše; - Fasada s kamnitimi detajli in vhodni portal; - Restavrirane poslikave na pročelju; - Notranjost in zunanost gospodarskega poslopja – hleva s senikom, zgrajenega leta 1867; - Lega, konstrukcija in oblika lesenega kozolca, zgrajenega leta 1843; - Povezovalni zid med objektoma in manjše gospodarsko poslopje; - Zunanost kašče, zgrajene leta 1928. 	<p>Varstveno stanje: ohranjeno <i>Stanje: 4, Uporaba/raba: 3, Ogroženost: 6</i></p> <ul style="list-style-type: none"> - Debeljakova domačija je v dobrem varstvenem stanju. - Hiša in gospodarsko poslopje sta bila pred leti obnovljena v skladu z varstvenimi smernicami. - Mimoidoči motorni promet po lokalni cesti proti kamnolomu in cesti proti dvorcu Visoko negativno vpliva na kakovost spomenika. <p>Razvojno stanje: v rasti in razvoju</p> <ul style="list-style-type: none"> - Debeljakova domačija je aktivna kmetija. Poleg osnovne kmetijske dejavnosti in gozdarstva se kmetija ukvarja tudi s turistično dejavnostjo (apartmaji Cvetje v jeseni). Matej Demšar načrtuje nadaljnji razvoj kmetije, povečanje ekonomske vzdržnosti v smeri diverzifikacije dejavnosti (mala HE na Poljanski Sori s prostorom za dobro počutje in okrepčilo gostov) in v obsegu, ki je skladen z Odlokom in OPN. - Zaradi vodovarstvenih režimov bo v naslednjih letih potrebna naložba v nov hlev zaradi prilagoditve tehnologije reje živali. <p>Upravljavsko stanje: Debeljakova domačija je v lasti Mateja Demšarja.</p>
<p>Visoko pri Poljanah – Spomenik Ivanu Tavčarju (EŠD 30271) = kulturni spomenik z umetnostnozgodovinskimi in zgodovinskimi vrednotami.</p>  <p>Vir: S. Zupan, avgust 2018</p>	<p>Vse vrednote iz Ambianta (EŠD 4355).</p> <ul style="list-style-type: none"> - Spomenik, postavljen leta 1957, je likovno najkakovostnejši spomenik pisatelju Ivanu Tavčarju (1851–1923) in edini znani celopostavni kip pisatelja; - Je med najbolj znanimi javnimi deli akademskega kiparja Jakoba Savinška (1922–1961). - Visoški kip je financiral pisateljev sorodnik John Thatcher (v spodnjem delu kipa je posvetilo: Dr Ivanu Tavčarju, John H Thatcher, 1957 USA). 	<ul style="list-style-type: none"> - Lokacija in postavitve javnega spomenika ob skupini dreves na zahodni strani domačije, orientacija javnega spomenika v smeri rojstnega kraja in podstavke ter krožno tlakovanje okoli kipa, bronasti kip. 	<p>Varstveno stanje: ohranjeno <i>Stanje: 4, Uporaba/raba: 0, Ogroženost: 6</i></p> <ul style="list-style-type: none"> - Spomenik Ivanu Tavčarju je v dobrem varstvenem stanju. <p>Razvojno stanje:</p> <ul style="list-style-type: none"> - Spomenik je del ambianta in kot tak sestavni del ogleda obiskovalcev Visoške domačije.

Enota kulturne dediščine	Vrednote	Varovane sestavine	Ocena stanja (2019)
<p>Visoko pri Poljanah – Grobnica družine Tavčar (EŠD 30270) = kulturni spomenik z zgodovinskimi vrednotami.</p>  <p>Foto: S. Zupan, avgust 2018</p>	<p>Vse vrednote iz Ambiena (EŠD 4355).</p> <ul style="list-style-type: none"> - Neogotska kapela je grobnica družine Tavčar, katere člani so pomembno sooblikovali slovensko kulturno in politično zgodovino. 	<ul style="list-style-type: none"> - Lokacija, osnovna višinska in tlorisna zasnova kapele; - Notranja in zunanja podoba kapele; - Grobnica; - Dostopna pot. 	<p>Varstveno stanje: <i>ohranjeno</i> <i>Stanje: 4, Uporaba/raba: 0, Ogroženost: 6</i></p> <ul style="list-style-type: none"> - Grobnica družine Tavčar je bila pred leti obnovljena s strani sorodnikov. <p>Razvojno stanje:</p> <ul style="list-style-type: none"> - Grobnica z dostopno potjo je del ambiena in kot taka sestavni del ogleda obiskovalcev spomenika. - Za grobnico skrbi upravljavec. <p>Upravljavsko stanje:</p> <ul style="list-style-type: none"> - Grobnica je v lasti Občine Gorenja vas - Poljane in del enotnega upravljanja in vzdrževanja v okviru Zavoda Poljanska dolina.


* *Pojasnilo k metodologiji oz. lestvicam za ocenjevanje varstvenega stanja, uporabe/rabe in ogroženosti posameznega tipa kulturne dediščine:*

- *Stavbna dediščina: Stanje: 1 = zelo slabo, 2 = slabo, 3 = primerno, 4 = dobro; Uporaba: 1 = prazno, 2 = delno v uporabi, 3 = v uporabi; Ogroženost: 1 = skrajno ogrožena, 2 = resno ogrožena, 3 = znatno ogrožena stavba, 4 = ogrožena stavba, 5 = stavbe, ki jih moramo opazovati, 6 = stavbe, ki niso ogrožene zaradi zanemarjenosti.*
- *Kulturna krajina: Stanje: 1 = zelo slabo, 2 = slabo, 3 = primerno, 4 = dobro; Raba: 1 = pretežno neustrezna raba, 2 = neustrezna raba in opuščanje rabe, 3 = pretežno opuščanje rabe, 4 = pretežno primerna raba, 5 = izključno primerna raba; Ogroženost: 1 = izpis iz registra, 2 = resno ogrožena, 3 = znatno ogrožena, 4 = ogrožena, 5 = potencialno ogrožena, 6 = neogrožena.*
- *Pri oceni Ambiena Visoške in Debeljakove domačije sta smiselno upoštevani obe lestvici: stavbna dediščina/kulturna krajina.*
- *Objekte, ki jih ni mogoče uporabljati za bivanje, kot na primer javne plastike, je potrebno označiti z »0«. Pri njih se stopnja ogroženosti izračuna le na podlagi stanja.*

2.2.2 Naravne vrednote

Vodotok Poljanska Sora, ki poteka na severnem robu spomenika Visoko in je njegov pomemben krajinski element, je hkrati varovan tudi kot naravna vrednota. Poljanska Sora je hkrati opredeljena tudi kot Ekološko pomembno območje (Poljanska Sora, ID 36100) in Natura 2000 območje (Poljanska Sora Log – Škofja Loka, ID 3000237).

Tabela 2 Pregled naravnih vrednot in ocena stanja

Naravna vrednota	Vrednote	Varovane sestavine	Ocena stanja (2018)
<p>Poljanska Sora ID: 236</p>  <p>Foto: S. Zupan, avgust 2018</p>	<p>Vodotok. Naravna vrednota lokalnega pomena.</p>	<p>Hidromorfološki in geomorfološki elementi.</p>	<p>Varstveno stanje:</p> <ul style="list-style-type: none"> - Naravno ohranjeno rečno korito s prodišči in obrežno vegetacijo. Za pregrado pri nekdanjem mlinu Debeljakove domačije, naravno prodišče. - Poljanska Sora je pomemben življenjski prostor rib kaplja, nežice, pohre, blistavca in sulca.² - Dobro ekološko stanje (ARSO, 2009-2015)³. <p>Razvojno stanje:</p> <ul style="list-style-type: none"> - Na vstopu v območje spomenika iz zahodne smeri so ob pregradi na Poljanski Sori ruševine nekdanjega mlina Debeljakove domačije. Kmetija Demšar ima vodne pravice, zato na tem delu načrtuje ureditev male hidroelektrarne z okrepčevalnico in centrom za dobro počutje. - Prodišče ob pregradi na Poljanski Sori se v poletnem času uporablja kot naravno kopalno območje. Možni tudi spusti s kanujem. <p>Upravljavsko stanje: Vodotok je v lasti RS in upravljanju Direkcije RS za vode.</p>

² <https://www.naravovarstveni-atlas.si/web/profile.aspx?id=EPO@ZRSVNJ>

³ http://www.arso.gov.si/vode/reke/publikacije%20in%20poro%C4%8Dila/Ekolo%C5%A1ko%20stanje_NUV2_reke.pdf

2.2.3 Nesnovna in premična dediščina

Ambient Visoške in Debeljakove domačije na Visokem pri Poljanah je izredno kvaliteten in svojstven spomenik. Neločljiv preplet naravne in kulturne dediščine ga uvršča med zadnje še ohranjene tovrstne ambiente pri nas. Bogata večstoletna zgodovina gospodarjenja in življenja na Visoški domačiji je zaznamovala ne samo ožje območje spomenika, temveč celotno Poljansko dolino.

Skupaj s stavbnim razvojem od domačije Kalanovih, ki so v drugi polovici 18. stoletja pripadali najbogatejšemu kmečkemu sloju in tu gospodarili kar 250 let, pa vse do začetka 20. stoletja, ko je tu preživel svoj prosti čas eden izmed pomembnejših slovenskih politikov, pisateljev in borcev za slovenski jezik Ivan Tavčar z ženo Franjo, sta se v prostoru spomenika Visoko oblikovali različna premična in tudi specifična nesnovna dediščina. Še zlasti nesnovna dediščina je na eni strani definirana s tradicijo in običaji širšega prostora Poljanske doline, po drugi strani pa z ambientom Visoške in Debeljakove domačije.

Zgodovinsko dogajanje je območje spomenika Visoko zaznamovalo z močnim simbolnim pomenom, ki presega ožje lokalne meje in je zato pomemben za vso državo. Življenjski nazor in delo zakoncev Tavčar sta pripomogla k številnim izboljšavam na področju politike, kulture, šolstva in uporabe slovenskega jezika. Nekatera izmed najprepoznavnejših literarnih del Ivana Tavčarja so bila spisana ravno tu.⁴ V romanu Visoška kronika (objavljen leta 1919) je Ivan Tavčar opisal zgodovino in življenje rodov gospodarjev na Visokem v 17. stoletju.

Iz Debeljakove domačije izvira filolog in mecen Matija Debeljak (1807-1867).

! Nesnovna in premična dediščina sta tesno povezani z življenjem, kmetovanjem in gospodarjenjem družin Kalan, Tavčar in Debeljak ter literarnimi deli Ivana Tavčarja (Cvetje v jeseni, Visoška kronika). Obe predstavljata pomemben vir zgodb in programske-muzejskih vsebin za revitalizacijo spomenika Visoko. Za zbiranje, hranjenje in evidentiranje premične dediščine je zadolžen krajevno pristojen muzej, tj. Loški muzej Škofja Loka. Nesnovna dediščina se zbira predvsem s strani Loškega muzeja Škofja Loka, ob pripravi novih razstav, ki se umeščajo v Dvorec Visoko. Ravno tako je bilo zbranega že kar nekaj gradiva s strani Zavoda Poljanska dolina za namene usposabljanja vodnikov, ki vodijo po zbirkah na Visokem.

2.2.4 Območja in režimi drugih varovanj

Območje spomenika Visoko poleg kulturno-varstvenim in naravovarstvenim varovanjem zapade tudi drugim varstvenim režimom skladno s področnimi predpisi, ki so opredeljeni z Občinskim prostorskim načrtom Občine Škofja Loka (v nadaljevanju OPN). Režimi pomembno vplivajo na obseg, vrsto in način izvajanja dejavnosti na območju spomenika Visoko.

- *Vodovarstveno območje*: Celotno območje spomenika Visoko predstavlja vodovarstveno območje, ki je predmet Uredbe o vodovarstvenih območjih za občini Škofja Loka in Gorenja vas-Poljane⁵. Uredba določa vodovarstvena območja z različnimi stopnjami varovanja podzemne vode v vodonosnikih vodnih teles podzemnih voda. Vodovarstveno območje obsega zajetje Visoko s štirimi črpalnimi vrtinami s skupno zmogljivostjo do 85 l vode/s. Najožje vodovarstveno območje se prekriva z območjem kulturnega spomenika, ožje in širše vodovarstveno območje pa se na jugu dvigujeta v gozdno pobočje spomenika. Predmetno vodovarstveno območje se obravnava kot rezervni vodni vir za oskrbo občine Škofja Lo. Zaradi zmanjševanja potencialnih virov onesnaževanja so z uredbo novi posegi, izvajanje kmetijstva in urejanje prometa na območju kulturnega spomenika omejeni oziroma regulirani. Uredba povzema vsebine in dejavnosti, kot so za območje spomenika določene z veljavnim OPN, in določa nekatere izjeme za posege.
- *Varovalni pas vodotoka*: Po severnem robu območja kulturnega spomenika Visoko teče Poljanska Sora. OPN opredeljuje 40-metrski varovalni pas vodotoka.

⁴ Povzeto po gradivu Aleksandre Renčelj Škedelj, ZVKDS, OE Ljubljana.

⁵ Povzeto po osnutku nastajajoče Uredbe o vodovarstvenih območjih za občini Škofja Loka in Gorenja vas-Poljane in strokovnih gradivih; http://www.mop.gov.si/si/medijsko_sredisce/novica/8386/.

- *Poplavno območje*: Med vodotokom Poljanska Sora in lokalno cesto, ki poteka med Debeljakovo in Visoško domačijo, je z OPN opredeljena velika poplavna nevarnost, na terasi zahodno od dvorca pa delno velika, delno srednja poplavna nevarnost.
- *Gozdovi s posebnim pomenom*: na območju spomenika se nahaja gozd s posebnim namenom.
- *Naravna dediščina*: Poljanska Sora na severni meji spomenika je varovana kot naravna vrednota (ID 236) ter opredeljena kot ekološko pomembno območje (Poljanska Sora, ID 36100) in Natura 2000 območje (Poljanska Sora Log – Škofja Loka, ID 3000237).
- *Prometna in komunalna infrastruktura*: občinske ceste, elektroenergetsko omrežje, vodovodno omrežje oz. objekti.

Varstveni režimi so prikazani na karti Prikaz stanja v prostoru po OPN Občine Škofja Loka (Slika 6).

2.2.5 Namenska raba in urejanje območja s prostorskimi akti

V skladu z veljavnim OPN je na območju spomenika Visoko opredeljena naslednja namenska raba:

- Stavbna zemljišča, in sicer:
 - A - površine razpršene poselitve (območje Debeljakove domačije in nekdanjega mlina oz. žage);
 - B (BT) - posebna območja, namenjena turizmu (območje Visoške domačije in ločena površina v pobočju na delu gozdnega območja);
 - ZS – površine za šport in rekreacijo, ki so namenjene za oddih, rekreacijo in šport na prostem;
- Kmetijska zemljišča na celotni ravni površini terase Poljanske Sore;
- Gozdna zemljišča v pobočju na južnem delu varovanega območja spomenika Visoko.

Območje stavbnih zemljišč Visoške domačije se v OPN ureja v okviru enote urejanja prostora (EUP) Visoko pri Poljanah VP-01/01 (oznaka podenote BT – površine za turizem). Poleg dopustnih dejavnosti in stavb na namenski rabi BT so dovoljene tudi stavbe za kombinirane storitve nastanitve, nege in zdravstvene oskrbe.

Območje kmetijskih zemljišč z elementi razpršene poselitve (A) se ureja v okviru enote urejanja Visoko pri Poljanah VP-01/02. Za območji je potrebna predhodna izdelava celovite idejne rešitve (strokovne podlage).

Znotraj spomenika Visoko je na gozdnih površinah v okviru EUP VP-01/03 rezerviran prostor za vzdržno umestitev več manjših pritličnih in sonaravno grajenih namestitvenih objektov. EUP VP - 01/03 se ureja z OPPN.

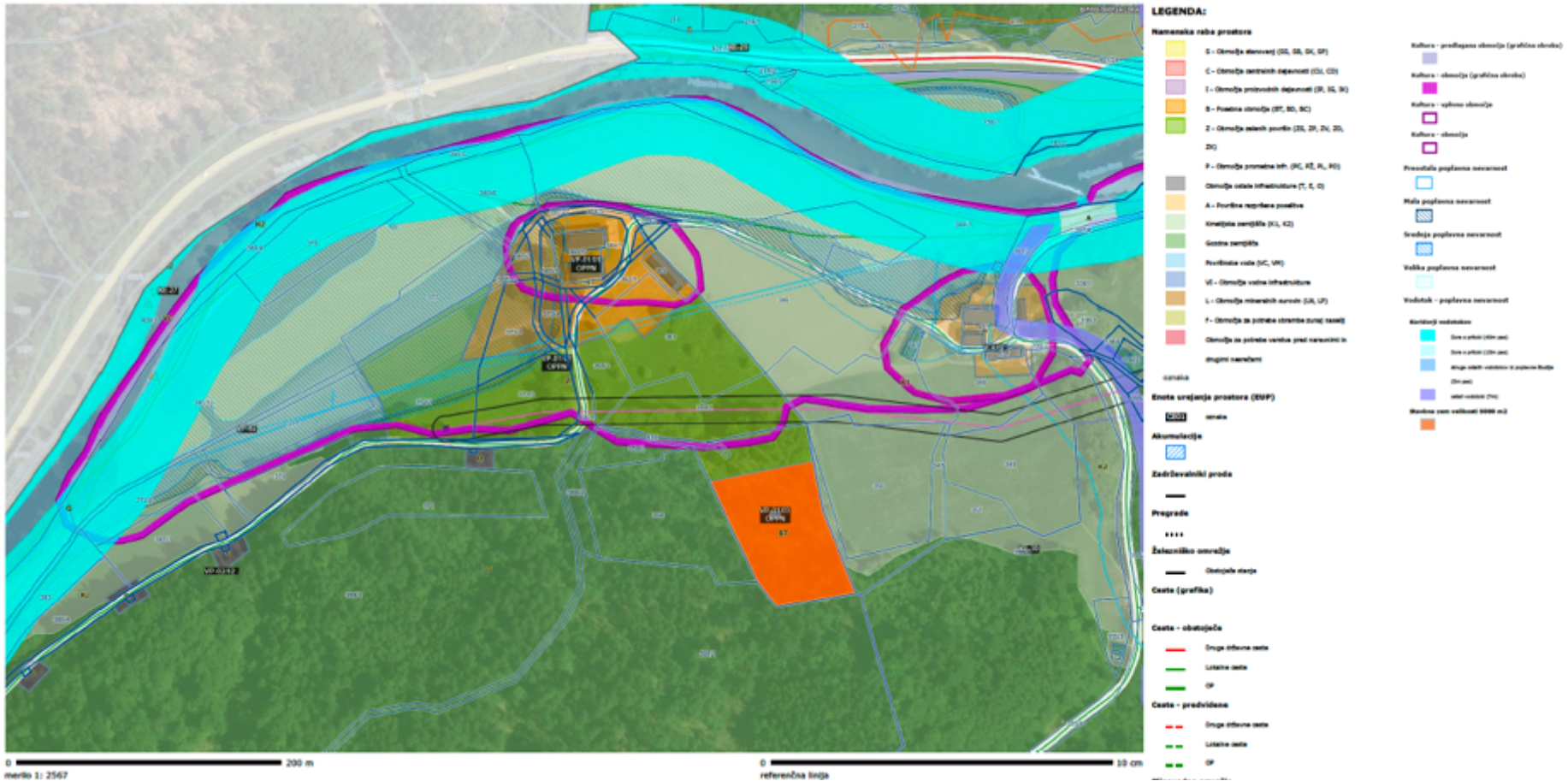
Za vse enote urejanja prostora (EUP) spomenika Visoko je po OPN predpisana predhodna izdelava celovite idejne rešitve (strokovne podlage).

Namenska raba in predvideni izvedbeni prostorski akti so prikazani na Sliki 7, podrobnejši pogoji posegov pa so opredeljeni v OPN Škofja Loka⁶.

Vsi posegi in ureditve (ne glede na predpisano namensko rabo) morajo biti skladni z Odlokom o razglasitvi Ambienta Visoške in Debeljakove domačije na Visokem pri Poljanah za kulturni spomenik državnega pomena (Uradni list RS, št. 47/17).

⁶ https://www.skofjaloka.si/files/other/news/131/147261UGSO_48_2018_21_9_2018-OPN-SD01.pdf

Občinski prostorski načrt (OPN) > Prikaz stanja prostora (PSP)



Slika 6 Prikaz stanja v prostoru po OPN Občine Škofja Loka

Vir: OPN Škofja Loka

Opomba: kartografsko OPN ni ažuriran z v besedilu opisanimi spremembami in dopolnitvami OPN, ki izhajajo iz septembra 2018 (meje spomenika Visoko niso zarisane po odloku o razglasitvi, izločena je izdelava OPPN za EUP VP01/01 in VP01/02).



Slika 7 Namenska raba po OPN Škofja Loka

Vir: OPN Škofja Loka

2.2.6 Obstoječa prometna ureditev

Osrednji dostop do spomenika Visoko predstavlja lokalna cesta (številka odseka 401131), ki se na koncu Loga nad Škofjo Loko prek mostu čez Poljansko Soro odcepi iz regionalne ceste Škofja Loka-Žiri. Most danes predstavlja glavno vstopno točko, zato obstoječa deponija za les Debeljakove domačije služi kot neuradno parkirišče za vozila obiskovalcev spomenika Visoko, še zlasti za avtobuse.

Pri Debeljakovi domačiji se lokalna cesta razcepi, levo proti kamnolomu in Kovskemu vrhu ter desno čez dvorišče Debeljakove domačije proti Visoški domačiji (javna pot, številka odseka 901351, Tavčarjev dvorec – Hotovlja). Odsek ceste med mostom in Debeljakovo domačijo, kjer poteka tudi meja varovanega območja spomenika Visoko, je zaradi obratovanja kamnoloma močno obremenjen s tovornimi vozili. Na tem delu ni urejenih varnih poti za pešce. Odsek javne poti med Debeljakovo domačijo in Visoško domačijo je makadamski. Po tej cesti ni možen dostop do Visoške domačije z avtobusom oz. večjim intervencijskim vozilom. Dostopna cesta je v lasti in upravljanju Občine Škofja Loka.

V letu 2016 je bil potek ceste pri Visoški domačiji prestavljen pod gospodarsko poslopje, s čimer se je za promet zaprlo dvorišče dvorca, parkiranje za osebna vozila pa uredilo na zahodni strani. V času večjih prireditev je parkiranje začasno urejeno na območju hipodroma, zahodno od domačije.

Javna makadamska pot se od Visoške domačije nadaljuje po gozdnem robu do občinske meje med občino Škofja Loka in občino Gorenja vas - Poljane in naprej do naselja Hotovlja. Navedeni odsek javne poti je makadamski in se uporablja predvsem za potrebe kmetijstva, gozdarstva in kolesarjenja.

! Obstoječa prometna ureditev ni ustrezna, saj dostop do Visoške domačije poteka prek dvorišča Debeljakove domačije. Na območju spomenika ni urejenih vstopnih točk s parkirišči in pešpotmi za obiskovalce. V ta namen je Občina Gorenja vas - Poljane v letu 2016 izdelala zasnovo celovite ureditve prometne infrastrukture na območju dvorca Visoko, v kateri so bile proučene različne variante dostopa in prometne ureditve območja. Prek območja spomenika Visoko je načrtovana regionalna kolesarska povezava.

2.2.7 Socio-ekonomske dejavnosti in njihove razvojne težnje

2.2.7.1 Muzejska dejavnost in drugi kulturno-turistični programi za ogled spomenika Visoko

Celoten spomenik Visoko je zaokrožena mikro turistična destinacija, znotraj nje pa Visoška domačija s kozolcem, Tavčarjevim spomenikom in grobnico ter okoliškim ambientom predstavlja osrednjo kulturno-turistično točko ogleda in pomembno javno kulturno infrastrukturo. Trenutni obseg ponudbe za obiskovalce je omejen na:

- Ogled poročne sobe (nekdaj kašča, kasneje jedilnica) in muzejske zbirke 'Visoška domačija pripoveduje' (zbirka o Ivanu Tavčarju, zbirka o gospodarjenju rodbine Kalanov, zbirka kuhinje 19. stoletja), ki je urejena v pritličnih prostorih dvorca Visoko. Lastnik in strokovni skrbnik zbirke je Loški muzej Škofja Loka, upravljavec pa Zavod za turizem in kulturo Poljanska dolina.⁷ V letu 2018 je bil ogled muzejskih zbirk plačljiv, za individualne obiskovalce je odprt le ob koncu tedna.
- Voden ogled zbirke za najavljene skupine z možnostjo igrane animacije. Vodenje je plačljivo in ga izvajajo vodniki Loškega muzeja, licencirani lokalni turistični vodiči in namensko usposobljeni vodniki dvorca Visoko.⁸
- Brezplačen ogled in doživljanje ambientsa spomenika Visoko s krajšim sprehodom do Tavčarjeve grobnice.
- Voden ogled gozdne učne poti Visoko, ki ga izvaja Zavod za gozdove Slovenije (ZGS) - Krajevna enota Poljane. V letu 2018 so strokovnjaki zavoda po poti vodili cca 200 obiskovalcev.

⁷ Dogovor o upravljanju muzejskih zbirk v dvorcu Visoko med Loškim muzejem Škofja Loka, Občino Gorenja vas - Poljane in Zavodom Poljanska dolina, sklenjen 30.3.2018.

⁸ V skladu z dogovorom prihodki od vstopnin, ki jih organizira ZPD, pripadejo slednjemu, vstopnine od skupin, ki jih organizira Loški muzej, pa pripadejo le-temu.

Povpraševanje po strokovnem vodenju je večje, a ga ZGS v okviru obstoječih kadrovskih virov ne zmore zagotavljati.

V letu 2018 si je muzejsko zbirko ogledalo 2.742 obiskovalcev. Med obiskovalci zbirke prevladujejo organizirane skupine (šole, upokojenci, odrasli nad 40. letom starosti) iz Slovenije. Po oceni upravljavca spomenik Visoko poleg tega obišče še cca 6.000 obiskovalcev, predvsem iz bližnje okolice, katerih cilj je sprehod, rekreacija ali obisk letnega vrta - kavarne. Obstoječi skupni obisk spomenika je še nizek in ne ogroža varovanih vrednot spomenika.

! Očitna je odsotnost usmerjenega obiska oglada spomenika Visoko z ustrezno urejeno mrežo poti, interpretacijo in prostori za počitek ter programskih vsebin za večurno zadržanje obiskovalca na območju spomenika Visoko. Nujna je čimprejšnja izdelava z OPN načrtovane celovite idejne rešitve (strokovne podlage), npr. izdelava načrta krajinske arhitekture.

Na območju ni možno kupiti spominkov, povezanih s spomenikom Visoko, ali značilnih lokalnih proizvodov. Obstaja velik potencial za kakovostno nadgradnjo programov, interpretacijo zgodb nesnovne dediščine in muzejskih zbirk ter doživljanje kulturne krajine v povezavi z rastjo turizma v Sloveniji in kulturno vzgojo v izobraževalnem procesu.

Tabela 3 Ocena števila obiskovalcev spomenika Visoko

	2017	2018
Obiskovalci muzejske zbirke (vir: ZPD)	833	2.742
Udeleženci civilnih porok (vir: ocena ZPD)	1.400	1.200
Obiskovalci prireditev in dogodkov (vir: ocena ZPD)	14.750	7.000
Obisk letnega vrta okrepčevalnice (vir: ocena ZPD)	6.000	6.000
Obiskovalci gozdne učne poti, voden obisk (vir: ocena ZGS)	np	200
Skupaj	23.033	17.142

2.2.7.2 Dogodki in prireditve

Visoška domačija predstavlja privlačen ambient za organizacijo različnih dogodkov in prireditev. V ta namen so na voljo:

- Prostor (poročna soba) v pritličju dvorca Visoko, ki je primeren za poroke, literarne večere, manjše glasbene in podobne kulturne dogodke ter sprejme 50 obiskovalcev. Prostori še niso ogrevani, zato niso primerni za zimski čas.
- Kozolec ob dvorcu ima urejen betonski tlak in priključek na elektriko, zato je primeren za organizacijo kulturnih, turističnih, etnografskih in podobnih dogodkov in prireditev, pogostitev ob porokah, predstavitev, lokalnih tržnic... Zmogljivost pod kozolcem je 120 oseb (stoli) oz. 200 oseb (stojišča).

V letu 2018 je bilo na območju spomenika Visoko, večinoma od aprila do oktobra, izvedenih 28 prireditev in dogodkov, od tega 12 porok, 6 piknikov, 2 družinski praznovanji in 1 poročno slavje (ohcet). Nekateri dogodki so postali tradicionalni: salamijada (april), kresovanje (april), visoški tek (maj), dan prijateljstva (maj), festival družin (junij), tenis v belem (avgust) in kmečke igre (september), vendar potrebujejo vsebinsko nadgradnjo in prilagoditev, da se bolje navežejo na izročilo spomenika. Nekatere prireditve (pr. Tuning show) so se izkazale za neprimerne za ambient spomenika Visoko. Ocenjeno število obiskovalcev prireditev v letu 2017 je znašalo 14.750, v letu 2018 pa se je število obiska zaradi spremembe strukture prireditev znižalo na 7.000.

! Upravljavec je doslej pretežno v funkciji oddajalca prostora, saj sam še ne opravlja vloge vsebinskega usmerjanja oz. oblikovanja lastnega programa prireditev in dogodkov, kot je predvideno z NU. Število in struktura obiskovalcev prireditev se doslej načrtno nista spremljala.

2.2.7.3 Gostinstvo, kulinarika in namestitve

V dvorcu Visoko v poletni sezoni na vrtu deluje okrepčevalnica (ponudba pijač), ki jo je v letu 2018 po najemni pogodbi z Občino Gorenja vas - Poljane izvajal zasebni ponudnik. V pritličju dvorca Občina Gorenja vas - Poljane prenavlja del prostorov, ki bodo omogočili celoletno obratovanje okrepčevalnice v obliki muzejske kavarne. Ob dvorcu je bilo rekonstruirano travnato teniško igrišče.

Na Debeljakovi domačiji ima družina Demšar urejene 4 apartmaje pod imenom Cvetje v jeseni (skupaj 16 ležišč). Na lokaciji nekdanjega mlina ob Poljanski Sori lastnik Matej Demšar načrtuje ureditev okrepčevalnice in manjši center za dobro počutje.

! Na območju spomenika Visoko ni ponudbe hrane oz. okrepčila, zato je smiselno oblikovanje izvirne ponudbe lokalne hrane iz okoliških kmetij oziroma gostiln, ki bi bila povezana z izročilom spomenika (pr. piknik košare, izdelki lokalnih kmetij ...).

2.2.7.4 Kmetijstvo

Spomenik Visoko je tesno povezan s kmetijsko dejavnostjo obeh domačij. Na Debeljakovi domačiji se danes še ukvarjajo s kmetijstvom (živinoreja) in gozdarstvom, ki ju dopolnjujejo z dejavnostjo turizma. Kmetija ima v varovanem območju spomenika Visoko 14 ha kmetijskih zemljišč. Znotraj Visoške domačije so kmetijska zemljišča (v naravi travniki in sadovnjaki) v lasti Občine Škofja Loka in Občine Gorenja vas - Poljane. Občini travniške površine oddajata v najem okoliškim kmetom, ki poskrbijo za redno košnjo. Današnja izjemna kulturna krajina in značilna arhitektura, ki ju varujemo, sta rezultat stoletnega človekovega premišljenega ravnanja s prostorom ter ukvarjanja s kmetijsko dejavnostjo. Pogoja, da kulturno krajino ohranimo, sta nadaljnje ohranjanje kmetijske dejavnosti in obdelave kmetijskih zemljišč ter preprečevanje zaraščanja.

! Večina kmetijskih zemljišč spomenika Visoko se nahaja v vodovarstvenem območju, kjer režimi omejujejo običajno kmetijsko dejavnost, zato bo na Debeljakovi domačiji potrebno prilagajati kmetijsko prakso in investirati v nov hlev z novo tehnologijo reje živali.

2.2.7.5 Gozdarstvo

Pobočje na južnem delu območja spomenika Visoko oz. t. i. vplivno območje v večjem delu pokrivajo mešani gozdovi. Gozdovi so v lasti Mateja Demšarja, Občine Škofja Loka in Republike Slovenije. Gozdovi so na podlagi gozdnogospodarskega načrta opredeljeni kot gospodarski. Zaradi žledu in podlubnikov so lastniki gozdov v letih 2016-2017 na podlagi izdane odločbe Zavoda za gozdove Slovenije in gozdnogojitvenega načrta izvedli obsežnejše sečnje ter uredili gozdno vlako.

Gospodarjenje z gozdovi na območju katastrske občine Visoko opredeljuje Gozdnogospodarski načrt gozdnogospodarske enote Poljane, 2018-2027, št. 03-16/19, Zavod za gozdove Slovenije, OE Kranj (v nadaljevanju gozdnogospodarski načrt).

Gozdovi v okolici dvorca Visoko, kjer je bila leta 1995 vzpostavljena 2,1 km dolga gozdna učna pot Visoko, imajo po gozdnogospodarskem načrtu poudarjeno turistično funkcijo (odseka 7 in 8F).

! Po zapori poti mimo grobnice težavo predstavlja določanje lokacij prostorov za začasno skladiščenje gozdnih lesenih sortimentov. V sodelovanju med lastniki zemljišč, ZG, ZVKDS, občino in upravljavcem spomenika Visoko je potrebno čimprej poiskati ustrezen rešitev. Oprema gozdne učne poti Visoko je zaradi dotrajanosti in uničenja potrebna celovite obnove.

2.2.7.6 Lov in ribolov

Na območju spomenika je prisotna divjad, ki je značilna za sredogorje (srna, navadni jelen, divji prašič, poljski zajec, navadni polh, lisica, jereb...). V Poljanski Sori je bogat ribji svet. Prisotne so sledeče

avtohtone vrste: lipan, sulec, klen, podust, mrena, kapelj in činkija. Umetno vloženi sta ameriška postrv in zlatovščica. V Poljanski Sori in manjših pritokih še vedno najdemo potočne rake.⁹

Ribolovno dejavnost v Poljanski Sori upravlja Ribiška družina Visoko, lovsko pa Lovska družina Poljane.

2.2.7.7 Kamnolom

Na južnem gozdnem delu v varovano območje spomenika Visoko seže kamnolom, kjer poteka koriščenje mineralnih surovin - apnenca/dolomita za potrebe gradbeništva. Je edini tovrstni kamnolom na škofjeloškem območju. V OPN je opredeljeno, da se kamnolom Visoko ohranja, kjer se sanacija izvaja sočasno z izkoriščanjem tako, da se zagotovi končna sanacija območja.

! Z vidika varovanja spomenika Visoko nadaljnje širjenje kamnoloma proti severu (čez rob) ni dovoljeno, saj bi ogrozilo veduto spomenika Visoko.

Dostop do kamnoloma vodi po lokalni cesti prek območja spomenika in neposredno mimo Debeljakove domačije. S kamnolomom upravlja podjetje Dolenc d.o.o. Sestavni del upravljanja je sanacijski načrt, na podlagi katerega se opuščeni deli kamnoloma pogozdijo in zatravijo.

! Na dostopni cesti od mostu čez Poljansko Soro mimo Debeljakove domačije je v konici gradbene sezone povečan promet kamionov, kar negativno vpliva zlasti na stavbe Debeljakove domačije, varnost obiskovalcev, predvsem pešcev in kolesarjev, na cesti ter na kakovost doživljanja spomenika Visoko.

2.2.8 Stanje upravljanja

Vse do leta 2017, ko sta občini Škofja Loka in Gorenja vas - Poljane dosegli dogovor o strukturi lastništva in upravljanju spomenika Visoko s strani Občine Gorenja vas - Poljane, spomenik Visoko ni imel stabilnega upravljanja. Občina Gorenja vas - Poljane je leta 2017 z odlokom ustanovila javni zavod Zavod za turizem in kulturo Poljanska dolina, ki je s 1.1.2018 prevzel tudi upravljanje in promocijo dvorca Visoko. Za vzdrževanje dostopne lokalne ceste skrbi Občina Škofja Loka.

! ZPD kot nova pravna oseba z omejenimi kadrovskimi viri orje ledino v celovitem upravljanju varovanega območja.

2.2.9 Lastniška struktura

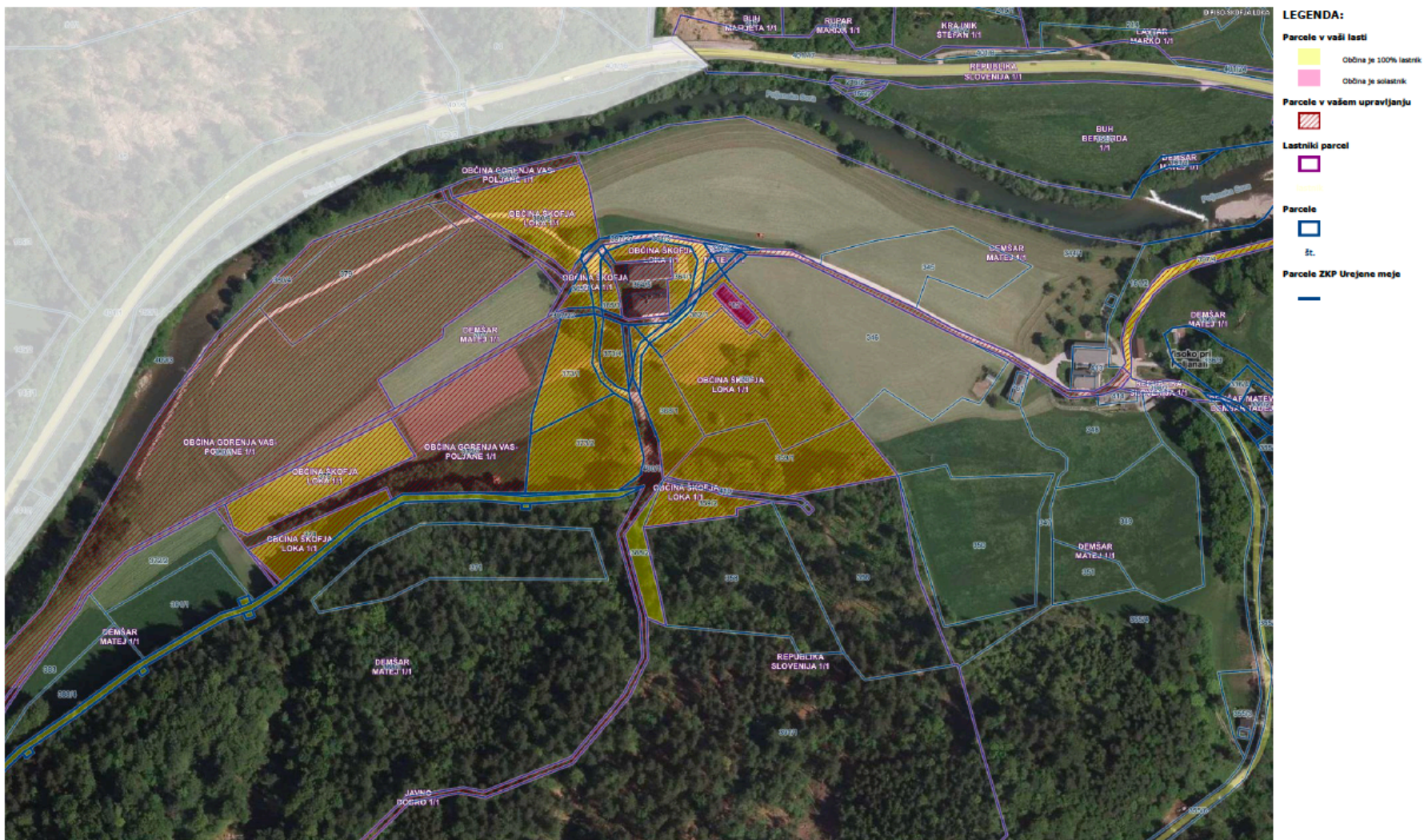
Na območju spomenika Visoko so štirje lastniki, in sicer: Občina Gorenja vas - Poljane (lastnik Visoške domačije z delom zemljišč), Občina Škofja Loka (lastnik dela zemljišč in dela kozolca), Matej Demšar (lastnik Debeljakove domačije, vključno z okoliškimi kmetijskimi in gozdnimi zemljišči) in Republika Slovenija (lastnik dela gozdov, s katerimi upravljajo Slovenski državni gozdovi d.o.o.). Seznam parcel na varovanem območju je opredeljen v 2., 3. in 4. členu odloka. Lastniška struktura po stanju junij 2018 je prikazana na karti na naslednji strani (Slika 8).

Kulturni spomenik obsega nepremičnine: stavbe št. 40, 41, 48, 49, 94, 97, 98, 174, vse k. o. 2041 Visoko; parcele št. *43, *49, *52, *53, *61, *62, *67, 343/1, 343/2, 344, 345, 346, 347, 348, 349, 350, 351, 355/4 (severni del parcele do jugovzhodnega vogala parcele št. 349, k. o. 2041 Visoko), 356, 358, 359/1, 359/2, 361, 362, 364, 365, 368, 372/1, 372/2, 373, 374, 375, 377, 379, 380/1 (severni del parcele do severnega vogala parcele št. 383, k. o. 2041 Visoko), 380/2, 380/3, 381/1, 381/2, 388/2, 388/5, 397/1, 397/4 (zahodni del parcele do parcele št. 397/20, k. o. 2041 Visoko), 397/8 (osrednji del parcele do severnega vogala parcele št. 383, k. o. 2041 Visoko), 398/2, 400 (severni del parcele do jugozahodnega vogala parcele št. 388/2, k. o. 2041 Visoko), 410, vse k. o. 2041 Visoko.

Vplivno območje kulturnega spomenika obsega nepremičnine: parcele št. *68, 336/1, 336/2, 336/3, 336/4, 337, 338/1, 338/2, 339/1, 339/2, 340/1, 340/2, 340/3, 355/1, 355/10, 355/3, 355/4 (osrednji in južni del parcele od jugovzhodnega vogala parcele št. 349, k. o. 2041 Visoko), 355/5, 355/6, 355/9, 371,

⁹ Gozdnogospodarski načrt gozdnogospodarske enote Poljane, 2018-2027, št. 03-16/19, Zavod za gozdove Slovenije, OE Kranj, str. 23.

380/1 (južni del parcele od severnega vogala parcele št. 383, k. o. 2041 Visoko), 383, 388/1, 388/10, 388/3, 388/4, 388/6, 388/7, 388/8, 388/9, 391/1, 391/2, 397/15, 397/16 (zahodni del parcele do jugovzhodnega vogala parcele št. 338/2, k. o. 2041 Visoko), 397/20, 397/21, 397/4 (osrednji in vzhodni del parcele od parcele št. 397/20, k. o. 2041 Visoko), 397/6, 397/8 (del parcele med severnim vogalom parcele št. 383 in jugozahodnim vogalom parcele št. 388/3, obe k. o. 2041 Visoko), 398/1 (del parcele med parcelama št. 398/3 in 334/3, obe k. o. 2041 Visoko), 398/3, 400 (osrednji del parcele od jugozahodnega vogala parcele št. 388/2 do severnega vogala parcele št. 392/1, obe k. o. 2041 Visoko), vse k. o. 2041 Visoko.



Slika 8 Lastništvo na območju spomenika Visoko

2.3 Analiza prednosti, priložnosti, slabosti in nevarnosti

2.3.1 SWOT analiza

Tabela 4 SWOT analiza

Prednosti	Priložnosti	Slabosti	Tveganja (grožnje, pritiski)
Varstveni vidik (Stanje spomenika z vidika analize groženj in pritiskov)			
<ul style="list-style-type: none"> - Izjemen ambient petih spomenikov državnega pomena - Identitetna prvina Poljanske doline - Tradicionalne dejavnosti in način življenja - Relativna majhnost območja - obvladljivost - Dobro sodelovanje lastnikov - Konservatorski načrt - Strokovna podpora ZVKDS in Loškega muzeja 	<ul style="list-style-type: none"> - Pestra zgodovina – bogastvo zgodb za interpretacijo in izobraževanje - Predstavitev in boljša izraba zunanjega prostora z novimi programi - Trend prehoda na bolj trajnostne oblike mobilnosti 	<ul style="list-style-type: none"> - Finančno zahtevna vlaganja v dokončanje revitalizacije Visoške domačije - Neprimeren dostop prek dvorišča Debeljakove domačije - Stihijsko parkiranje - Nedefinirane in neurejene vstopne točke - Premajhna ozaveščenost obiskovalcev 	<ul style="list-style-type: none"> - Dvosmerno: intenzivna kmetijska in gozdarska praksa, na drugi strani pa opuščanje kmetijstva in gozdarstva - Prekinitev vlaganj v Visoško domačijo - Vandalizem - Potencialna preobremenjenost s posegi v prostor (urbana oprema...)
Razvojni vidik (Razvojne težnje in priložnosti)			
<ul style="list-style-type: none"> - Lokacija ob regionalni cesti - Vzpostavljen osnovni muzejski program - Prepoznavnost v slovenskem prostoru - Bližina drugih turističnih poti in destinacij - Že vzpostavljeno sodelovanje z organizatorji prireditev - Razvojno naravnana Debeljakova domačija - Lokalni izdelki in namestitve v okolici - Kolesarska povezava Škofja Loka – Gorenja vas (predlagana državna kolesarska pot) 	<ul style="list-style-type: none"> - Muzejska trgovina - Kavarna / lokalna kulinarika - Razvoj dopolnilne ponudbe, vezane na zgodovino dvorca ter podeželsko okolje - Lasten program prireditev - Večfunkcionalnost zunanjih in notranjih površin - Rast povpraševanja po doživetjih in neodkritih destinacijah - Rast povpraševanja po zdravem okolju - Vključevanje mladih, lokalnih podjetnikov in kmetij 	<ul style="list-style-type: none"> - Ranljivost kulturnih in naravnih značilnosti - Nedefiniranost programov za pritegovanje soinvestorjev v dvorec in gospodarsko poslopje - Neprilagojenost programov za tuje obiskovalce - Neustrezen dostop za motorna vozila in avtobuse - Premajhna vključenost v ponudbo Slovenije in neprepoznavnost na nacionalni ravni - Dvorec ni ogrevan, kar omejuje celoletno dejavnost in škodi zbirkam 	<ul style="list-style-type: none"> - Potencialno intenziviranje turistične dejavnosti in množičen obisk - Pritiski in prevlada osebnih interesov deležnikov - Nizka privlačnost za investitorje zaradi številnih varstvenih omejitev
Upravljaljski vidik (Učinkovitost upravljanja)			
<ul style="list-style-type: none"> - Ustanovljen in delujoč javni zavod ZPD 	<ul style="list-style-type: none"> - Sinergije med javnimi in zasebnimi programi 	<ul style="list-style-type: none"> - Omejeni kadrovske in finančni viri - Upravljaljec še ne obvladuje celotnega varovanega območja - Kompleksnost varstvenih režimov 	<ul style="list-style-type: none"> - Previsoka pričakovanja ustanoviteljev ZPD z vidika ustvarjanja lastnih tržnih prihodkov

2.3.2 Ključni varstveni in razvojni izzivi

Najpomembnejši varstveni in razvojni izzivi spomenika Visoko, ki izhajajo iz predhodne presoje stanja in jih v nadaljevanju naslavlja načrt upravljanja, so:

- **Upravljanje dejavnosti - zagotavljanje nadaljnega ekonomsko vzdržnega in z varstvenimi cilji skladnega programa oživljanja Visoške domačije in ohranjanja celotnega spomenika Visoko**

Začetna vlaganja v Visoško domačijo in vzpostavitev upravljanja spomenika Visoko s strani Občine Gorenja vas - Poljane kažejo pozitivne odzive v stroki, v lokalnem okolju in med obiskovalci, zato nadaljevanje takšne dinamike procesa oživljanja ob hkratnem zagotavljanju celovitosti koncepta in varovanju dediščine predstavlja ključen izziv upravljavca. Izkoristiti je potrebno potencial, ki ga nudijo zgodbe iz življenja in dela Tavčarjeve in Kalanove družine za razvoj novih inovativnih in investicijsko nezahtevnih ponudb kulinarike in vsebinskih kulturnih produktov oziroma programov. Ob tem ne gre zanemariti vzporednega pridobivanja strateških partnerjev za obnovo gospodarskega poslopja ter zagotavljanja ustreznega ravnotežja med vsemi dejavnostmi in deležniki na celotnem območju spomenika Visoko.

- **Upravljanje obiska – individualni, skupine in prireditve**

Pomembna naloga upravljavca bo usmerjanje obiskovalcev ter urejanje režimov in prostora na način, da bo to prilagojeno štirim najznačilnejšim skupinam obiskovalcev: i) individualni obiskovalci – turisti, ii) individualni obiskovalci – lokalno prebivalstvo, iii) organizirane skupine – šolske in turisti ter iv) obiskovalci/organizatorji prireditev in dogodkov. Vsaka skupina obiskovalcev ima svoje potrebe.

- **Dostop in usmerjanje prometa – kratkoročno in dolgoročno**

Prednostni izziv upravljanja spomenika Visoko je zmanjšanje pritiska vozil na območje spomenika in zagotovitev ustreznih alternativnih rešitev dostopa, ureditev vstopnih točk ter parkiranja vozil za potrebe obiskovalcev ter prireditev. Vzporedno je potrebno razviti mreže poti (peš, kolesarske) za gibanje obiskovalcev na območju spomenika. Pri tem je potrebno upoštevati tudi potrebe obstoječih dejavnosti v prostoru (pr. kmetijstvo, gozdarstvo...).

- **Usmeritve za skladno izvajanje drugih dejavnosti v prostoru (pr. gozdarstvo, kmetijstvo...)**

Sočasno varovanje spomenika Visoko in vodnih virov je tesno prepleteno z izvajanjem kmetijske, gospodarske in turistične dejavnosti v prostoru, zato je pomemben izziv upravljanja vzpostavljanje prostorskih aktov, predpisov in režimov, ki bodo zagotavljali sobivanje in trajnostni razvoj vseh dejavnosti v prostoru.

- **Upravljanje spomenika Visoko - način organiziranja**

Relativna obvladljivost spomenika in majhno število ključnih deležnikov olajša sodelovanje in omogoča odprto komunikacijo, hitro izmenjavo informacij in sprejemanje odločitev ter s tem doseganje sinergij. Izziv predstavlja vzpostavitev stalnega in relativno enostavnega načina sodelovanja med upravljavcem, Zavodom Poljanska dolina ter občinama Škofja Loka in Gorenja vas - Poljane, Matejem Demšarjem, Loškimi muzejem, ZVKDS ter po potrebi drugimi organizacijami.

3 Vizija, cilji, koncept in usmeritve za upravljanje spomenika Visoko

3.1 Vizija varstva in razvoja spomenika Visoko

Ambient Visoške in Debeljakove domačije ima izjemen kulturni in družbeni pomen za Republiko Slovenijo in posebno kulturno vrednost kot izrazit dosežek človekove ustvarjalnosti in sobivanja v naravnem okolju ter je pomemben del prostora in dediščine Republike Slovenije. Ambient je kulturni spomenik s krajinsko-arhitekturnimi, arhitekturnimi, etnološkimi, umetnostnozgodovinskimi, zgodovinskimi in simbolnimi vrednotami. Ambient Visoške in Debeljakove domačije je varovan zato, da se ohrani izvorno oblikovan prostor kot kulturna vrednota. Razglasitev omogoča boljšo celostno prepoznavnost kulturnega spomenika, spodbuja primerno rabo in poudarja simbolni pomen celote. V Slovenji skoraj ne najdemo več tako neokrnjenih ambientov kot je spomenik Visoko. Nepozidanost območja prispeva k izraziti pričevalnosti načina življenja na slovenskem podeželju skozi stoletja. Večdesetletno lastništvo dr. Ivana Tavčarja, ki je skupaj s svojo soprogo pomembno sooblikoval družbeno in politično sfero prve polovice 20. stoletja, pa je to pričevalnost obogatilo še s specifikami življenja hitro razvijajočega se meščanstva oziroma slovenske kulturne elite, ki sta ji zakonca Tavčar pripadala. V tem kontekstu je postavljena tudi naslednja vizija celotnega spomenika Visoko:

**Spomenik Visoko je eden najbolje ohranjenih,
prepoznavnih in slikovitih
podeželskih ambientov Slovenije.**

- Razumevanje večstoletnega človekovega delovanja v prostoru, vrednosti naravne in kulturne dediščine ter neločljivega prepleta kmetijske, gozdarske in turistično-kulturne dejavnosti ter racionalno upravljanje spomenika v kontekstu širše Poljanske doline zagotavljata trajnostno varstvo in aktivno ohranjanje spomenika Visoko za prihodnje generacije.
- Spomenik Visoko ni 'muzej', ampak visokokakovosten, živ in dejaven podeželski prostor, ki ga v dialogu varujejo, sooblikujejo in vzdržujejo lastniki, obiskovalci in ključni deležniki (ZVKDS, ZGS...). Partnerji na vzdržen način uporabljajo potencial ambienta za dejavnosti, ki omogočajo dolgoročno ohranjanje izjemne kulturno krajinske, umetnostno arhitekturne in zgodovinske dediščine Visoške in Debeljakove domačije.
- Spomenik Visoko obiskovalcem nudi kakovostno doživetje ambienta in prostor za umiritev, ustvarjanje, uživanje v izbranih dogodkih in spoznavanje življenja izpred stoletij: rodov Kalanov, Tavčarjev, Debeljakov in drugih, ki so ustvarjali današnji prostor in v njem pustili zgodovinske sledi.
- Razvoj spomenika Visoko temelji na posebnostih in edinstvenih prednostih območja, ob upoštevanju odgovornosti do kulturne dediščine, narave in prebivalcev Poljanske doline.

3.2 Strateški in izvedbeni cilji

Strateški cilj (učinki)	Kazalniki	Izhodiščna vrednost	Ciljna vrednost 2035
Varstveni cilj (VC): Celostno in aktivno ohranjanje kulturne dediščine spomenika Visoko	KVC1: Stopnja ohranjenosti petih spomenikov državnega pomena <i>(Skupna povprečna ocena vseh petih spomenikov po tabeli in metodologiji iz poglavja 2.2.)</i> KVC2: Obseg finančnih sredstev, vloženih v prenavo in upravljanje (v EUR, kumulativno)	Stanje: 3,8 Uporaba/raba: 3 Ogroženost: 5,6 (Vir: ZVKDS, 2019) 688.000 EUR (Vir: OGVP, OŠKL, od 2016 do vključno 2018)	Enako ali bolje 7.700.000 EUR
Razvojni cilj (RC): Vzpostavljene dejavnosti in programi, ki zagotavljajo vzdržno upravljanje (prihodke za vzdrževanje spomenika)	KRC1: Obisk spomenika Visoko <i>(število vseh obiskovalcev na leto)</i> KRC2: Lokalni partnerji <i>(število lokalnih partnerjev, ki sodelujejo pri programih in produktih)</i>	17.142 (Vir: ZPD, 2018) 3 (Vir: ZPD, 2018)	25.000 15
Upravljavski cilj (UC): Zagotovljena je stabilna upravljavska struktura, ki je tesno vpeta v lokalno okolje	KUC1: Deležniki, ki aktivno delujejo pri upravljanju spomenika <i>(število)</i> KUC2: Zaposleni pri upravljavcu, ki se ukvarjajo z upravljanjem spomenika Visoko <i>(Obseg FTE/leto)</i>	1 (Vir: OGVP, 2018) 0,5	4 3,3

Izvedbeni cilji (rezultati)	Kazalniki	Izhodiščna vrednost	Ciljna vrednost 2035
Kratkoročni rezultati (4 leta)			
1. Dokončana obnova kleti in pritličja dvorca Visoko in novi programi	KKC1: Prenovljene površine dvorca Visoko <i>(m² od vseh površin v m²)</i>	260 m ² od 1.047,35 m ²	486,55 m ² od 1.047,35 m ²
2. Vzpostavljeno in delujoče upravljanje spomenika in programov, vzdrževanja objektov in spremljanja obiska	KKC2: Vzpostavljena in delujoča upravljavska struktura	NE	DA
3. Razvita celoletna ponudba različnih muzejskih in spremljajočih dejavnosti, izdelkov, dogodkov, doživetij in kulinarike z identiteto spomenika	KKC3: Prodajni produkti in storitve <i>(število)</i>	1 (muzej)	10
4. Urejena krajina	KKC4: Dolžina obnovljene gozdne učne poti KKC5: Kmetijske površine v dejanski rabi <i>(GURS, 2018, v ha)</i>	0 km 15,7 ha	1,9 km 15,7 ha
5. Pridobljen partner s primernimi programskimi vsebinami za revitalizacijo gospodarskega poslopja Visoške domačije	KKC5: Podpisana pogodba s strateškim partnerjem <i>(število)</i>	NE	DA
6. Vzpostavljena blagovna znamka spomenika in sistem promocije, komuniciranja in trženja spomenika	KKC5: Celostna digitalna predstavitev spomenika Visoko	NE	DA
Dolgoročni rezultati (15 let)			
1. Dokončana obnova celotnega dvorca Visoko in zapolnitev s celoletnimi programi	KDC1: Prenovljene površine dvorca Visoko <i>(m² od vseh površin v m²)</i>	260 m ² od 1.047,35 m ²	1.047,35 m ²
2. Dokončana obnova gospodarskega poslopja in zapolnitev z ustreznimi programi	KDC2: Prenovljene površine gospodarskega poslopja <i>(m²)</i>	0 m ²	1.235,5 m ²
3. Urejena dostopna cesta, vstopne točke s parkirišči ter omrežje peš in kolesarske poti	KDC3: Vzpostavljena ustrezná prometna infrastruktura	NE	DA

3.3 Koncept in usmeritve upravljanja

Usmeritve upravljanja so razdeljene na:

- osnovne splošne usmeritve, ki se nanašajo na ~~celotno območje~~ spomenika Visoko, in
- posebne usmeritve za posamezne spomenike oziroma elemente dediščine na celotnem območju spomenika Visoko.

3.3.1 Osnovna izhodišča in usmeritve

Upravljanje spomenika Visoko bo temeljilo na naslednjih izhodiščih in načelih:

- **Upoštevanje se obstoječi pravni režimi varstva** za območje kulturnega spomenika in vplivnega območja, kot so opredeljeni v 8. in 9. členu Odloka o razglasitvi Ambienta Visoške in Debeljakove domačije na Visokem pri Poljanah za kulturni spomenik državnega pomena (Ur. l. RS, št. 47/2017, 1.9.2017).

Varstveni režim za kulturne spomenike (8. člen odloka)

- ohranjanje in redno vzdrževanje varovanih sestavin spomenikov v celoti, njihovi izvirnosti in neokrnjenosti (gabaritov, oblike, lege, materialov, konstrukcij, struktur in barvne podobe),
- ohranjanje oblikovanih sestavin odprtega prostora, prostorsko usklajenega součinkovanja vseh objektov ambienta, vedut nanj in iz njega na okolico, zlasti v smeri cerkve sv. Volbenka,
- ohranjanje sedanje namenske rabe prostora in ustrezne primarno osnovne rabe objektov,
- namenska raba prostora se lahko spremeni le za posege, ki so z odlokom dovoljeni, in sicer v postopku sprememb in dopolnitev OPN Škofja Loka,
- strokovno vzdrževanje in redno obnavljanje vseh grajenih sestavin,
- strokovno vzdrževanje in obnavljanje vseh naravnih sestavin s poudarkom na arboristični negi posameznih dreves,
- prepovedano je postavljanje ali gradnja dodatnih stalnih ali začasnih objektov in nosilcev reklam ali drugih oznak, razen kadar so ti nujni za učinkovito ohranjanje in predstavitev ter delovanje spomenika ali njegovih delov,
- zagotovitev vkopa obstoječega električnega voda,
- zagotavljanje dostopa javnosti v obsegu, ki ne ogroža varovanja spomenika ter pravic in dejavnosti lastnikov,
- v primeru okrnitve spomenika je treba zagotoviti vrnitev v prvotno stanje po navodilih konservatorjev in v breme povzročitelja,
- posegi za gradnjo in vzdrževanje gospodarske javne infrastrukture in prometne infrastrukture so izjemoma dovoljeni s predhodno določenimi kulturnovarstvenimi pogoji in s soglasjem zavoda, kadar se s posegi dopolnjuje varovanje objektov, prostora in ustreznega namena,
- pri zagotavljanju dostopa gibalno oviranim osebam je treba ohranяти varovane sestavine spomenika,
- mogoča je rekonstrukcija sušilnice ter objekta nekdanjega mlina in žage,
- mogoča je umestitev gospodarskega poslopja za delovanje Debeljakove domačije,
- mogoča je rekonstrukcija travnatega teniškega igrišča za prikaz nekdanjega načina igranja tenisa.

Varstveni režim za vplivno območje (9. člen odloka)

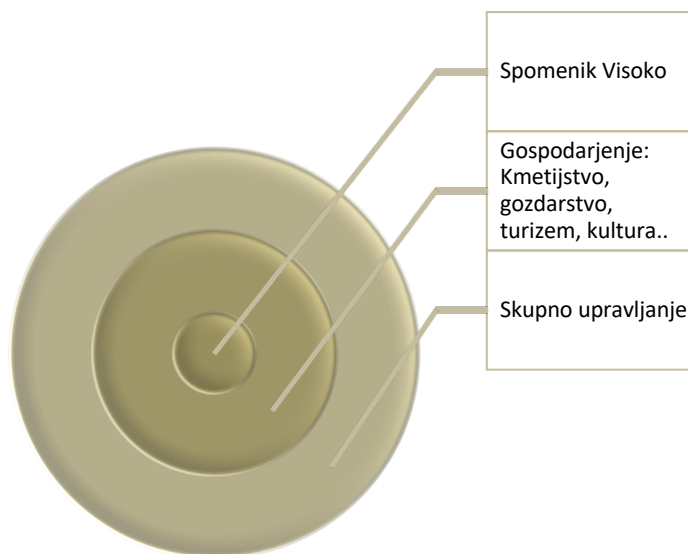
- ohranjanje strukture in prostorskih razmerij območja,
- prepoved pozidave in gradnje gozdnih vlak,
- ohranjanje gozdnega roba,
- preprečevanje zaraščanja ali pozidave travniških površin,
- posegi za gradnjo in vzdrževanje gospodarske javne infrastrukture in prometne infrastrukture so izjemoma dovoljeni s predhodno določenimi kulturnovarstvenimi pogoji in s soglasjem zavoda, kadar se s posegi dopolnjuje varovanje objektov, prostora in ustreznega namena,
- namenska raba prostora se lahko spremeni le za posege, ki so z odlokom dovoljeni, in sicer v postopku sprememb in dopolnitev OPN Škofja Loka.

- **Pri prenovi Visoške domačije se upošteva usmeritve Konservatorskega načrta, Dvorec Visoko** (EŠD 824 Visoko pri Poljanah – Dvorec Visoko), Gea Consult d.o.o., A15-055, Škofja Loka, november 2016.
- **Celostni pristop** k varstvu, razvoju in upravljanju za zagotavljanje optimalnega ravnotežja med varstvenimi in razvojnimi cilji: upravljanje spomenika Visoko (ambienta, posameznih kulturnih spomenikov in vplivnega območja) zahteva sodelovanje in razumevanje vseh deležnikov v prostoru

ter medsektorsko usklajevanje varstvenih in razvojnih ciljev v vseh fazah upravljanja: od prostorskega načrtovanja do tekočega vzdrževanja, prenov, rednega delovanja, razvojnih ukrepov in posegov. Celostni pristop upošteva varovanje tako dediščine kot tudi drugih naravnih virov (pr. vodni viri, naravne vrednote...) ter omogoča ustrezno izvajanje ostalih družbenih in gospodarskih dejavnosti v prostoru.

- **Dediščina kot dejavnik vzdržnega razvoja:** Spomenik Visoko se obravnava kot dejavnik kakovosti prostora in kot vir blaginje in priložnosti za razvoj.
- **Kratkoročni fokus, dolgoročni pogled:** Upravljanje sledi dolgoročni viziji, izvedbeno pa se osredotoča na postopno izvajanje ukrepov, ki so v danem obdobju smiselni in izvedljivi.
- **Soodvisnost dediščine in gospodarjenja s prostorom in objekti:** Spomenik Visoko je rezultat stoletnega skrbnega kmetovanja in gospodarjenja na Visoški in Debeljakovi domačiji. Ohranjanje kulturne krajine, ki je temeljni atribut spomenika Visoko, in preprečevanje zaraščanja sta odvisna od ohranjanja in zagotavljanja pogojev za opravljanje kmetijske in gozdarske dejavnosti v tem prostoru. Po drugi strani bo Občina Gorenja vas – Poljane kot lastnica dvorca in gospodarskega poslopja le-tega lahko vzdrževala le, če bo sama oziroma če bodo njeni potencialni strateški partnerji lahko izvajali dejavnosti, ki bodo prinašale tudi tržne prihodke. Samo s slednjimi bo ob omejenih javnih sredstvih mogoče vzdrževati kompleks Visoške domačije in upravljati spomenik Visoko.
- **Trajnostna raba in upravljanje:** Upravljanje spomenika Visoko temelji na aktivni, a hkrati trajnostni (upo)rabi spomenika na način in v obsegu, ki dolgoročno ne povzroča njegove degradacije ali celo izgube varovanih vrednot. Slednje se morajo ohranjati za sedanje in bodoče generacije.
- **Trajnostna mobilnost in dostop do spomenika:** Posebna pozornost se nameni ureditvi novih parkirišč, dovoznih, kolesarskih in pešpoti do Visoške domačije
- **Simbioza upravljanja:** Uspešnost upravljanja je odvisna od sposobnosti vodenja partnerskega sodelovanja med glavnim upravljavcem, lastniki Debeljakove domačije, občinama ter drugimi ključnimi uporabniki znotraj in na robu varovanega območja.
- **Lokalno delovanje, globalna vizija:** Spomenik Visoko je tesno vpet v lokalno življenje Poljanske doline, hkrati pa odprt za mednarodne dogodke, globalne ideje in ustvarjalce.

Slika 9 Koncept upravljanja





Slika 10 Prostorski koncept razporeditve dejavnosti na območju spomenika Visoko

3.3.2 Specifične usmeritve na področju kulturne dediščine in ohranjanja narave

3.3.2.1 Dvorec Visoko

- Dokonča se revitalizacija dvorca Visoko v skladu z usmeritvami Odloka in konservatorskim načrtom.
- Obnova dvorca Visoko vključuje prenovu vseh nadstropij skladno s predvidenimi novimi vsebinami, hidroizolacijo objekta, prenovu inštalacij, ureditev ogrevanja, umestitev dvigala, zamenjavo strešne kritine, obnovo fasad, stavbnega pohištva, ometov in tlakov ter druga obrtniško-restavratorska dela.
- Predvidena je fazna obnova z naslednjimi okvirnimi programskimi vsebinami:
 - Klet: sanitarije, tehnični in skladiščni prostori, vinska klet, dvigalo;
 - Pritličje: nadgradnja muzejske zbirke, vzpostavitev muzejske kavarne s specifično kulinarično ponudbo in mini muzejsko trgovino;
 - Nadstropje: predvidene so različne kulturno-turistične vsebine (pr. butični apartmaji ali rezidence za tuje pisatelje in druge ustvarjalce, opremljene v slogu kmečkega dvorca, muzejsko razstavno-galerijski prostori - spominska soba s predstavitev zgodovine dvorca in njenih prebivalcev, ustvarjalni ateljeji ali umetniški studiji, konferenčno-izobraževalni prostori ...);
 - Podstrešje: predvidoma odprt prostor (pr. skupen prostor, prostor za ustvarjalne delavnice, prireditveno-izobraževalni prostor, galerijski prostor, morda prostor za sušenje zelišč...).
- Okvirne programske vsebine niso izključujoče do drugih boljših in ekonomsko vzdržnejših rešitev. Umeščanje predvidenih vsebin v nadstropju in na podstrešju ne sme ogroziti varovanih sestavin. Končna odločitev o namenu nadstropja in podstrešja je odvisna od razpoložljivih finančnih sredstev Občine Gorenja vas - Poljane oziroma od interesa eventualnih partnerjev. Programi se smiselno navežejo na izročilo družin Kalan in Tavčar oziroma dediščino spomenika Visoko in Poljanske doline ter dopolnjujejo programske vsebine iz pritličja in kletnih prostorov.
- Kulturni spomenik državnega pomena se označi s predpisanimi oznakami.
- Zagotovi se redno in strokovno vzdrževanje varovanih in vseh grajenih sestavin dvorca Visoko.

3.3.2.2 Gospodarsko poslopje Visoške domačije (hlev)

- Predvidena je revitalizacija hleva v skladu z usmeritvami Odloka.
- Kratkoročno se izvede prenova strehe, da se objekt zavaruje pred nadaljnjim propadanjem.
- Za pritličje gospodarskega poslopja je izdelan PGD in pridobljeno gradbeno dovoljenje za namene ureditve večnamenskega prostora. V skladu z gradbenim dovoljenjem so bila doslej izvedena najnujnejša sanacijska dela.
- Za dolgoročno vzdržnost in ohranitev spomenika je nujno pritegniti partnerja/-je, ki bodo s primernimi programi zainteresirani vlagati v obnovo gospodarskega poslopja.
- Prepoznane so naslednje možne vsebine: butični hotel, rezidence za kulturne in druge ustvarjalce z ustvarjalnimi ateljeji ali umetniškimi studiji, restavracija, kulinarične ali rokodelske proizvodno-ogledne delavnice s specializiranimi prodajalnami lokalnih proizvodov, kongresno-izobraževalno središče, zdravstveno-terapevtski programi (pr. okrevanje po operacijah, antistresni programi, odklop od digitalnega sveta...) in drugi podobni programi. Upravljavca pripravi analize možnih programov in prostorske preveritve ter izvede ciljno promocijo med investitorji.
- Okvirne programske vsebine niso izključujoče do drugih boljših in ekonomsko vzdržnejših rešitev. Končna odločitev o vrsti rabe in obnovi gospodarskega poslopja je odvisna od interesa potencialnih strateških partnerjev oz. finančnih sredstev Občine Gorenja vas. Prednost se daje partnerjem z vsebinami, ki so do arhitekturnih kvalitet stavb prijazne in prostorsko neagresivne ter temeljijo na revitalizaciji.

3.3.2.3 Grobnica družine Tavčar

- Spremljati je potrebno stanje in izvajati redno vzdrževanje.

3.3.2.4 Spomenik Ivanu Tavčarju

- Spremljati je potrebno stanje in izvajati redno vzdrževanje.

3.3.2.5 Kulturna krajina in vrtno-arhitekturni del dvorca Visoko

- Predvidena je izdelava **načrta krajinske arhitekture** za razporeditev in oblikovanje struktur v prostoru z načrtom minimalne urbane in interpretacijske opreme. Načrt krajinske arhitekture predstavlja strokovno podlago oz. celovito idejno rešitev, predpisano po OPN. Načrt izhaja iz OPN in podaja opis programske in funkcionalne zasnove celotnega območja in posameznih enot, zasnove prometa, peščenih in kolesarskih poti, tehničnih rešitev za omejevanje prometa in urbano opremo. Pri izdelavi načrta krajinske ureditve se upoštevajo tudi obstoječi arboristični načrt, v nadaljevanju podane usmeritve, še zlasti za usmerjanje obiskovalcev, ter načrtovana celostna grafična podoba spomenika Visoko. Načrt krajinske arhitekture je osnova vseh ureditev ter podrobnejših načrtov zasaditev in vzdrževanja.
- **Splošne usmeritve** vzdrževanja in urejanja kulturne krajine:
 - Zagotavlja se *ohranjanje oblikovanih sestavin odprtega prostora*, prostorsko usklajenega součinkovanja vseh objektov ambienta, vedut nanj in iz njega na okolico, zlasti v smeri cerkve sv. Volbenka. Ohranja se sedanja namenska raba prostora.
 - *Urbana in interpretacijska oprema, vključno s posameznimi igrali* za otroke, bo minimalna, premišljena, inovativna ter prilagojena prostoru in vsebini.
 - Uredi se *zeliščni vrt*, predvidoma ob poti na zahodni strani objektov Visoške domačije. Zeliščni vrt ima pedagoški namen.
 - *Letni vrt* muzejske kavarne se uredi vsako poletje na dvorišču pred dvorcem. Zagotovijo se primerna in enovita gostinska oprema ter po potrebi senčniki.
 - Zagotovi se redno in strokovno *vzdrževanje* ter obnavljanje vseh odprtih površin in naravnih sestavin s poudarkom na arboristični negi posameznih dreves (obrezovanje, privezi vej, odstranjevanje nevarnih delov...).
- Na **kmetijskih zemljiščih** se spodbuja kmetijsko dejavnost, ki ohranja kulturno krajino spomenika.
 - *Travniki*: zagotavlja se redna košnja travnikov glede na dobro kmetijsko prakso. Občini svoja kmetijska zemljišča prednostno oddajata v skrbništvo lokalnim kmetom.
 - *Paša živine* se spodbuja. Začasno je možna tudi paša drobnice (koze, ovce) za preprečevanje zaraščanja dela pobočja pod grobnico družine Tavčar, dokler ne bo možna košnja.
 - *Sadovnjaki*: sadna drevesa na travniku med Poljansko Soro in kompleksom Debeljakove domačije ter med dvorcem in grobnico so pomemben element členitve prostora, zato jih je potrebno ohranjati in ustrezno vzdrževati. Možna je ponovna vzpostavitev sadovnjakov avtohtonih visokodebelnih sort na prostorih, kjer so zgodovinsko že obstajali. Pri tem se upoštevata raster saditve, kot je razviden iz starih fotografij, in izbor sort, prilagojenih na talne in vremenske pogoje Poljanske doline. Zagotovi se redno in strokovno vzdrževanje sadovnjakov.
 - V primeru obnove sadovnjakov je možna rekonstrukcija sušilnice sadja.
 - Gradnja kakršnikoli drugih objektov izven določb OPN na kmetijskih in gozdnih površinah je nesprejemljiva.
- Varuje se obrežje **Poljanske Sore**:
 - *Obrežna vegetacija* Poljanske Sore predstavlja izjemno opredeljujoč element v prostoru, ki je v tesni povezavi z blago valovito travno in njivsko površino razširjenega dela doline, zato se jo ohranja.¹⁰
 - *Varovanje brežin* Poljanske Sore se načrtuje in izvaja na način, ki zagotavlja razgibanost brežine (ribja skrivališča) in ponovno vzpostavitev obrečne vegetacije. Trenutno je del brežine utrjen s kamnometom, ki pa je pretežno gol in precej poravnan. Utrjevanje naj se izvaja le tam, kjer je to nujno potrebno.¹¹
 - *Prodišče ob Sori* se uporablja kot naravno kopalno območje.

¹⁰ Strokovna zasnova, 2013, str. 14

¹¹ ZRSVN, OE Ljubljana.

- Pripraviti *projekt sonaravne sanacije desnega brega nad izlivom potoka Karniška grapa v Poljansko Soro*. Izbrati je potrebno tak način sonaravne ureditve površinskega vodotoka, da bo možna zasaditev drevesne in grmovne vegetacije.
- **Električni vod** se v celoti vkoplje in, v kolikor je možno, odstrani transformatorska postaja. Še naprej velja **prepoved postavljanja ograj pri vodovodni infrastrukturi**.
- Zagotoviti se redno in strokovno vzdrževanje ter obnavljanje vseh odprtih površin in naravnih sestavin.

3.3.2.6 *Debeljakova domačija*

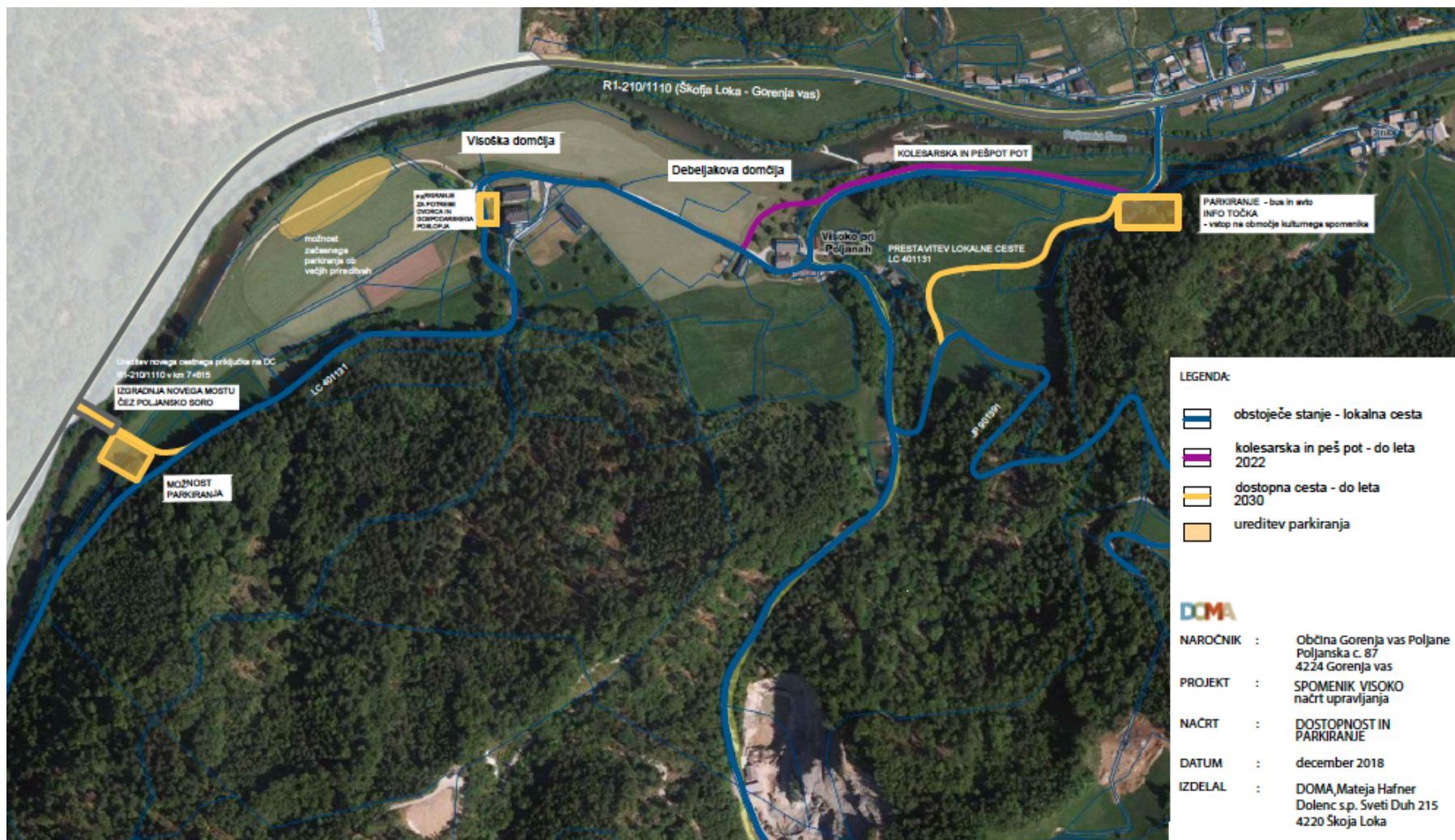
- Zagotavlja se redno vzdrževanje varovanih in vseh grajenih sestavin Debeljakove domačije.
- Omogoči se prostorska umestitev novega hleva s prosto rejo z ustrezno gnojno jamo (v skladu z načrtovano uredbo o vodovarstvenih območjih).
- Jez in ostanki žage in mlina so privlačna lokacija z velikim turistično-rekreacijskim potencialom. Predvidena je rekonstrukcija nekdanje žage in mlina za potrebe male hidroelektrarne, okrepčevalnice in centra za dobro počutje ob Sori.

3.3.3 **Usmeritve za dostopnost in upravljanje prometa**

- Z namenom izboljšanja dostopnosti dvorca Visoko in zmanjšanja obremenitve spomenika Debeljakove domačije je bila leta 2016 izdelana študija prometnih variant,¹² ki predstavlja strokovno podlago za načrtovanje novih dostopov in vstopnih točk na območje spomenika Visoko. Motorni promet se v največji možni meri zadrži izven območja ali na robu spomenika. Območje spomenika Visoko je namenjeno predvsem pešcem in kolesarjem, skladno s konceptom trajnostne mobilnosti.
 - Prouči in vzpostavi se *nov dostop z vstopno točko in parkirišči* skladno s prometno študijo, ki predvideva izgradnjo novega mostu čez Poljansko Soro na zahodni strani spomenika Visoko. Na vstopni točki ob mostu se sonaravno uredijo parkirišča za obiskovalce in ustrezna urbana in informacijska oprema za usmerjanje obiskovalcev. Natančna lokacija mostu je odvisna od nadaljnje prostorske in prometne presoje ter preveritve izvedljivosti, saj se je umestitev skrajne zahodne variante v tej fazi izkazala za manj ustrezno.
 - *Obstoječa vstopna točka na vzhodni strani, ob obstoječem mostu čez Poljansko Soro*, se ohrani, območje pa v soglasju z lastnikom Matejem Demšarjem sonaravno uredi v smislu dvonamenske rabe (deponija lesa, manjše parkirišče za avtobus in osebna vozila). Uredi se ustrezna urbana in informacijska oprema za usmerjanje obiskovalcev spomenika Visoko. Načrtuje se ureditev pešpoti proti Visoški domačiji, ki naj poteka izven prometne lokalne ceste.
 - *Dostop z vozili do Visoške domačije* se po vzpostavitvi prometnih rešitev omeji na intervencije, dovoz starejših/invalidnih oseb in dovoz oseb za potrebe delovanja dvorca in gospodarskega poslojja. Izjema so večje prireditve, ko se uredi in usmerja začasno parkiranje na travniku (severni del hipodroma), promet pa se izvaja krožno. Ko bodo vzpostavljeni ustrezni prometni pogoji, se prepove vožnja po dvorišču Debeljakove domačije.
 - Pri Visoški domačiji se sonaravno uredijo parkirišča za potrebe delovanja dvorca in gospodarskega poslojja. Že izvedeno parkirišče ob dvorcu se zatravi.
 - Za potrebe prevoza manj mobilnih obiskovalcev upravljavec spomenika v skladu s finančnimi možnostmi zagotovi primerno dostavno vozilo, po možnosti električno.

¹² Zasnova celovite ureditve prometne infrastrukture na območju Dvorca Visoko, IDP, št. PR302, Provia d.o.o., oktober 2016 z mnenji Direkcije za vode, ZVKDS in Občine Škofja Loka.

- Prek območja spomenika je po lokalnih cestah načrtovana regijska (državna) kolesarska pot.
- Spodbuja se širjenje ponudbe in uporabe javnega avtobusnega prevoza in kolesarjenja za dostop do spomenika Visoko.
- Dolgoročno se tehnično in stroškovno prouči možnost odmika lokalne ceste LC 401131 od Debeljakove domačije oz. njena prestavitev iz območja spomenika proti vzhodu v vplivno območje spomenika. V tem kontekstu je smiselno sočasno ponovno proučiti možnost ureditve dostopne ceste proti Visoški domačiji iz LC 401131 prek gozdnega pobočja, kot je bilo predvideno v študiji prometnih variant.
- Zagotovi se ustrezno vzdrževanje cestne infrastrukture. Lokalne ceste na območju spomenika so v lasti, upravljanju in vzdrževanju Občine Škofja Loka, dostopno javno pot iz smeri Hotovlje pa do občinske meje vzdržuje Občina Gorenja vas - Poljane. Ko bo dvorec začel delovati tudi v zimskem času, bo potrebno zagotoviti tudi pluzenje dostopne ceste od Debeljakove do Visoške domačije.



Slika 11 Okvirna zasnova urejanja prometa in dostopa do in na območju spomenika Visoko (op. Potrebna je nadaljnja proučitev izvedljivosti zasnove, zato so možne spremembe.)

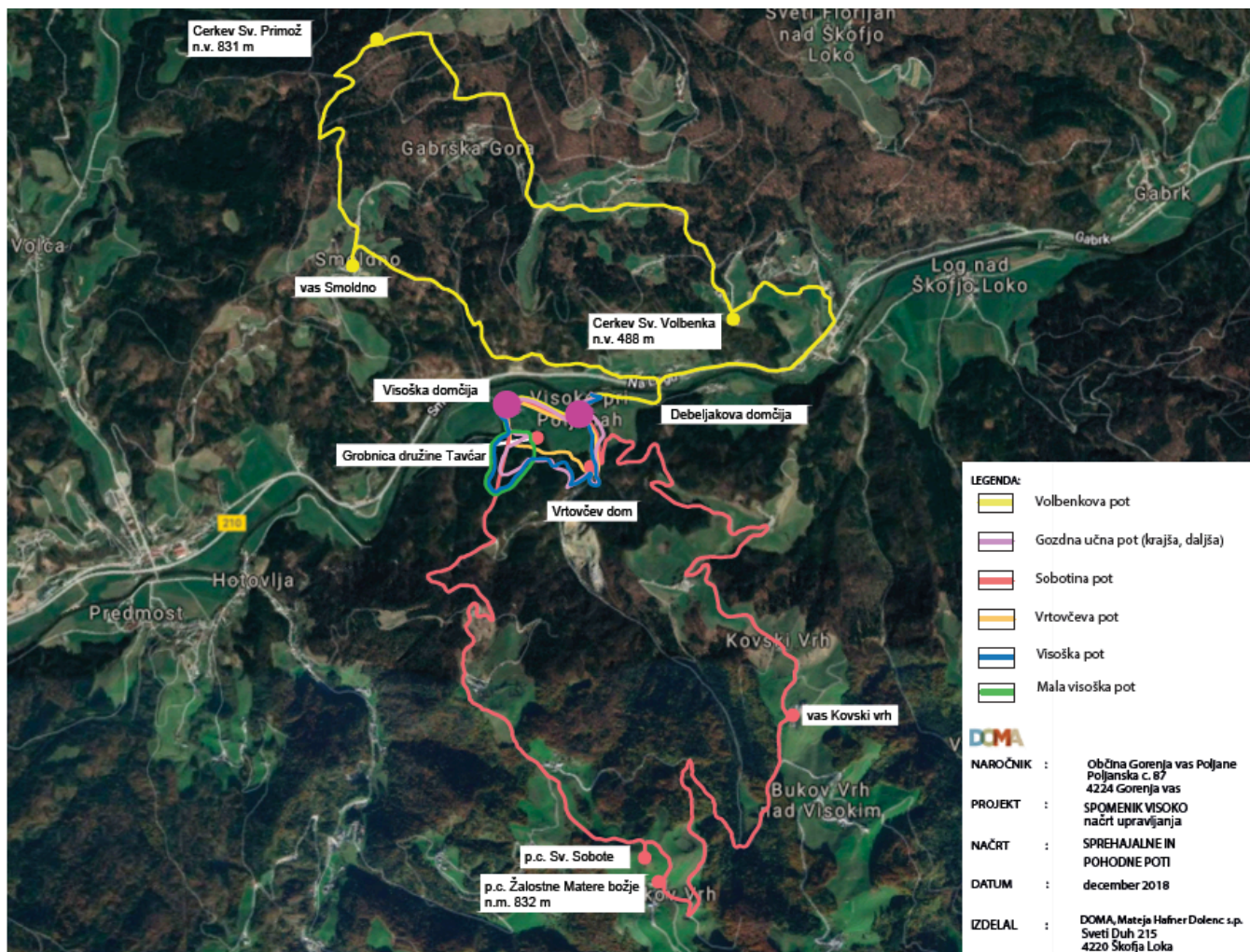
3.3.4 Usmeritve za upravljanje obiska in mreža pešpoti

- Za zagotovitev največje ravni doživetja ter hkrati varovanje elementov dediščine spomenika Visoko je potrebno načrtno usmerjati ogled obiskovalcev na območju spomenika. Izhodišče za usmerjanje obiska predstavljata v predhodnem poglavju omenjeni vstopni točki (obstoječa na vzhodni strani in načrtovana na zahodni strani). Obiskovalce usmerjamo z mrežo pešpoti, ki so minimalno, a enotno označene in prikazane na kartah, ter z vodenimi ogledi po območju spomenika in objektih.
- *Mreža šestih pešpoti*, zasnovana na Sliki 12, omogoča krožni ogled in doživljanje spomenika Visoko po različnih stopnjah zahtevnosti (dolžina poti, čas ogleda) in tematikah. Vse poti vodijo mimo ključnih spomenikov ali nudijo poglede nanje. Ponudba različnih poti obiskovalcu omogoča, da se na območje večkrat vrne in ga doživi vsakič na drugačen način. Večina predlaganih poti vodi po že obstoječih poteh ali gozdnih vlakah, le v manjšem delu so potrebne dodatne ureditve. Poti so primerne tako za individualne obiskovalce kot za skupine. Na posebnih oglednih ali razglednih točkah se poti minimalno opremi s klopki in interpretacijsko opremo.

Tabela 5 Pregled možnih pešpoti na območju spomenika Visoko

Čas	Pot	Kratek opis
1 ura	Mala visoška pot	Nezahteven kratek krožni sprehod od dvorca do grobnice in spomenika Ivanu Tavčarju. Nosilna tema je Ivan Tavčar. Smiselno je urediti pot na način, da omogoča dostop tudi gibalno oviranim osebam.
2-3 ure	Visoška pot	Klasična pot ogleda vseh najpomembnejših kulturnih spomenikov in naravnih vrednot na območju Visokega (Debeljakova domačija, Visoška domačija, grobnica, spomenik, Poljanska Sora...). Vsebinsko lahko tudi pot Visoške kronike.
	Vrtovčeva pot	Krajinska pot v spomin na Venčeslava M. Vrtovca, duhovnika, letalskega izvidnika v 1. svetovni vojni in publicista, po katerem je poimenovan dom v bližini Visokega.
	Gozdna učna pot	Krožna pot po območju spomenika Visoko s poudarkom na spoznavanju gozda ter pomenu gozda in kulturne krajine. Možna krajša in daljša varianta.
4-6 ur	Sobotina pot	Zahtevnejša krožna pohodniška pot po obronkih in zaselkih v zaledju Visokega z izjemnimi pogledi na Poljansko dolino, Škofjeloško hribovje in Julijce.
	Volbenkova pot	Zahtevnejša krožna pohodniška pot po obronkih in zaselkih v zaledju cerkve sv. Volbenka (Gabrška gora, Smolno) z izjemnimi pogledi na ambient Visokega, obe domačiji in krajino Poljanske doline.

- Kulturni spomeniki državnega pomena se označijo s predpisanimi oznakami oziroma celostno podobo spomenika Visoko.
- *Kartografska predstavitev mreže poti* s praktičnimi informacijami se izvede v tiskani in digitalni (app) obliki ter v obliki info tabel na vstopnih mestih in po potrebi na ključnih vmesnih točkah.
- *Vodeni ogledi*: Zagotovi se usposobljene vodiče za doživljajsko vodenje skupin po posameznih tematikah.
- *Spremljanje obiska*: Zagotoviti je potrebno sistematičen način spremljanja in analize obiska znotraj spomenika Visoko (peš, kolo, motorna vozila).



Slika 12 Predlog mreže pešpoti za usmerjanje obiskovalcev

3.3.5 Usmeritve za izvajanje prireditev in usmerjanje obiskovalcev in prometa ob prireditvah

- Spomenik Visoko oz. njegovi posamezni mikro ambientni in objekti so privlačen prostor za izvedbo različnih prireditev. Z vidika ohranjanja simbolnega pomena območja je zaželeno koncept prireditev oblikovati vzdržno. To pomeni, da se pri snovanju programa prireditev upošteva, da gre za spomenik najvišjega pomena za slovensko državo, da tako ambient kot objekti ne prenesejo množičnega obiska in da je potrebno omejiti čas dogajanja. Zaradi izjemnosti in vrednosti celotnega ambienta je tako potrebno z ustreznim upravljanjem zagotoviti, da (*splošne usmeritve*):
 - so prireditve in dogodki kakovostni in skladni s kulturno-krajinskimi vrednotami spomenika Visoko in cilji njegovega ohranjanja;
 - se prireditve na prostem izvajajo pretežno čez dan, v ustreznem sobivanju z Debeljakovo domačijo;
 - imajo organizatorji dovoljenje za prireditev in soglasja v skladu s predpisi (dovoljenje UE, soglasje upravljavca ali lastnika zemljišč,...). Glej <https://e-uprava.gov.si/podrocja/vloge/vloga.html?id=1328>;
 - organizatorji spoštujejo omejitve in režim, ki ga za izvedbo posameznega dogodka določi upravljavec (območje dogodka, dostop, čiščenje, čas trajanja, dovoljena oprema, hrup, kurišča, varnost...), ter zagotovijo upravljanje vozil in obiskovalcev na območju spomenika;
 - se spoštuje določila načrtovane Uredbe o vodovarstvenih območjih za občini Škofja Loka in Gorenja vas-Poljane (op. v času priprave načrta upravljanja še v fazi osnutka);
 - število dogodkov in obiskovalcev ne preseže zmogljivosti spomenika Visoko oz. doseže obsega, ki bi ogrožal elemente dediščine, vrednote prostora in naravne vire.
- Na območju spomenika Visoko se izvajajo predvsem prireditve naslednjega tipa in obsega (*tipologija prireditev*):
 - *Prireditve v notranjosti dvorca* (prostor za poroke in podobne dogodke z zmogljivostjo do 100 oseb). Gre za kulturne prireditve, literarne večere, poročne obrede, predavanja, okrogle mize, simpozije, sprejeme, protokolarne in podobne dogodke. Za obratovanje v zimskem času je potrebno urediti ogrevanje. Parkiranje za organizatorje, nastopajoče in gibalno ovirane je urejeno ob dvorcu, za ostale pa na parkiriščih na vstopnih točkah in na prostoru za začasno kratkotrajno parkiranje, ki se na dan dogodka uredi na delu hipodroma.
 - *Manjše prireditve na prostem in pod kozolcem* z do cca 200 obiskovalcev, kot so ambientalni koncerti, predstave, pikniki, poroke in družinska praznovanja, kulinarčni dogodki in podobno. Parkiranje za organizatorje, nastopajoče in gibalno ovirane je urejeno ob dvorcu, za ostale pa na parkiriščih na vstopnih točkah in na prostoru za začasno kratkotrajno parkiranje, ki se na dan dogodka uredi na delu hipodroma (do cca 50 – 100 vozil).
 - *Večje prireditve na prostem* z do cca 1.800 obiskovalcev, kot so tradicionalni dogodki (pr. Festival družin, Dan prijateljstva, Visoški tek ...), večje predstave (pr. Cvetje v jeseni, 100-letnica Visoške kronike leta 2019...) in podobne prireditve. Pripravi, usmerja in nadzoruje se poseben režim parkiranja. Poleg parkirišč na vstopnih točkah se uredi začasno kratkotrajno parkiranje na delu hipodroma (cca 500 vozil). Posebna pozornost se nameni preprečevanju potencialnega onesnaženja vodnih virov na tem območju. Število velikih prireditev na prostem se poskuša omejevati na do 5 na leto.
 - *Posebni dogodki, ki zahtevajo poseben režim in ceno*. Gre za izjemne situacije, kot so npr. pr. komercialna snemanja reklam in filmov, promocijski in podobni dogodki ali dogodki, ki lahko trajajo več dni. Upravljavec v sodelovanju s ključnimi deležniki za tovrstne primere individualno opredeli pogoje, pod katerimi se takšni dogodki lahko izvedejo. V nobenem primeru tovrstni dogodki ne morejo preseči zmogljivosti 1.800 oseb.

3.3.6 Usmeritve za nove programske vsebine

- Za zagotavljanje finančne vzdržnosti upravljanja Visoške domačije in celotnega spomenika Visoko bo upravljavec postopoma razvijal **lastne programske vsebine** (dogodke, produkte in storitve), ki jih omogočata potencial snovne in nesnovne dediščine spomenika Visoko ter obstoječa infrastruktura oziroma stanje objektov. Pri tem bo tesno sodeloval s partnerji in lokalnimi ponudniki iz Poljanske doline. Smiselno je, da se celoten nabor lastnih storitev izvaja pod enovito blagovno znamko in celostno podobo spomenika Visoko.
- Pri snovanju programskih vsebin, vezanih na nesnovno dediščino območja kulturnega spomenika in širšega območja Poljanske doline, je zato potrebno upoštevati naslednje **usmeritve**:
 - temeljno izhodišče za pripravo programske vsebine mora biti celostna zasnova ponudbe. Celostna tako v smislu povezovanja obstoječih kapacitet v območju kot tudi z vidika vsebine ponudbe;
 - uporabnike prostora je potrebno ozavestiti, da je največja kvaliteta tega ambienta ravno ohranjen preplet naravne in kulturne dediščine, zato se morajo vsebine in programi prilagajati obstoječim danostim in ne obratno;
 - glede na zgodovinski in kulturni pomen prostora se predlaga koncept, ki bo ta pomen ohranjal in ga s primerno vsebino in ustreznimi prireditvami še nadgradil;
 - pri snovanju koncepta naj se izhaja iz lokalne/slovenske tradicije in zgodb spomenika, ki se jih lahko ustrezno prilagodi sodobnim kulturnim potrebam. Nujno je povezovanje s strokovnjaki iz lokalnih in državnih muzejev oziroma poznavalci literature in lokalne zgodovine;
 - preišljeno naj se izkoristijo tako obstoječi objekti kot tudi sam ambient kot prizorišče kulturnega dogajanja. Vnašanje trivialnih vsebin v prostor s tako velikim simbolnim pomenom ni zaželeno;
 - z vidika ohranjanja simbolnega pomena območja je zaželeno koncept vsebin oblikovati vzdržno. To pomeni, da se pri snovanju upošteva, da gre za spomenik najvišjega pomena za slovensko državo, da tako ambient kot objekti ne prenesejo množičnega obiska in da je potrebno omejiti čas dogajanja.
- V Tabeli 6 je zasnovan **možen programsko-produktni koncept** upravljavca spomenika Visoko, ki predstavlja strateški okvir za postopen razvoj posamičnih vsebin, ki se opredeljujejo v letnih načrtih upravljavca. Vzpostavitev lastnih programskih vsebin zahteva preišljen razvoj vsakega produkta, dogodka ali storitve posebej. Pri tem je poleg opreme, rekvizitov in podpornih digitalnih orodij pomembno pridobiti in usposobiti kadre (vodiči, animatorji, organizatorji), ki bodo posamezno ponudbo izvajali, ter zagotoviti ustrezno promocijo in informiranje ciljnih skupin.

Tabela 6 Možen lastni programsko-produktni koncept upravljavca spomenika Visoko

Program lastnih prireditev	Kulturni turizem	Kulturno-literarna vzgoja in izobraževanje	Rekreacija	Muzejska kavarna	Lastni izdelki s poreklom	Kmetijstvo
Gledališke predstave/ mjuzikli (prednostno povezani z deli I. Tavčarja, Franjo Tavčar kot podpornico gledališča, zgodovino Visokega in etnologijo)	Ogled muzejskih zbirk (skrb za kakovost in nadgradnjo stalne zbirke, postavljanje občasnih razstav ¹³)	Kulturno-literarni dan za vrtce, OŠ in SŠ (spoznavanje Tavčarja, literarno ustvarjanje, kreativno pisanje, učenje igre in retorike...)	Tenis na travi po starem (izposoja rekvizitov in obleke)	Visoške slaščice in druga možna poljanska kulinarika (pr. vezano na Ivana in Franjo Tavčar) Družinsko praznovanje na Visokem	Literarna dela Ivana Tavčarja (tudi prevodi, slikanice za otroke...)	Sadje (možnost obiranja in nakupa starih sort sadja)
Visoško poletje (program glasbeno-literarnih ambientalnih večerov)	Voden ogled muzejskih zbirk (napovedani, redni s fiksnim terminom)	Organizacija tematskih seminarjev, ustvarjalnih delavnic, kreativnih team building in regeneracijskih dogodkov	Družabne igre po starem pod kozolcem (izposoja rekvizitov)	Visoška piknik košarica s knjigo	Design promo material, povezan z dediščino in zgodbami spomenika	Zelišča in suho sadje iz Visokega (pridelava in sušenje)
Visoška poletna knjižnica pod 'lipo' (branje na prostem)	Vodeni ogledi po območju spomenika – različne teme/ zgodbe in dolžine poti za različne ciljne skupine	Zimski izobraževalni programi za lokalno prebivalstvo	Sankanje 'po starem' (proučitev možnosti naravnega sankališča, izposoja sani)	Doživetje Kalanove vinske kleti z degustacijami vina in lokalnih sirov	Izbrani trajnejši prehrabeni izdelki iz Poljanske doline	Ogled / učenje tradicionalnih kmetijskih in gozdarskih praks (pr. visokodebelni sadovnjak...)
Oddaja prostora drugim organizatorjem dogodkov (glej pogoje pod 3.3.5)	(napovedani in redni s fiksnim terminom)	Literarni simpozij/ festival z osrednjim dogodkom (pr. podelitev Kresnika na Rožniku)				

Legenda:

Kratkoročno (1-3 leta)	Srednjeročno (3-5 let)	Dolgoročno (5-15 let)
------------------------	------------------------	-----------------------

¹³ Ena od možnosti: razstava eksponatov fotografa iz Poljanske doline Vlastje Simončiča.

3.3.7 Usmeritve za izvajanje kmetijske in gozdarske dejavnosti

- *Kmetijstvo* je tradicionalna dejavnost, ki je oblikovala današnjo kulturno krajino, ki jo varujemo. Zaradi tega se kmetijska dejavnost ohranja, omogoča in spodbuja.
 - Ohranja se obdelava kmetijskih površin, kot je zapisano že v usmeritvah 3.3.2.5. Kulturna krajina.
 - Omogočata se umestitev in izgradnja gospodarskega poslopja za potrebe kmetijske dejavnosti Debeljakove domačije.
- *Gozdarstvo* je pomembna dejavnost, predvsem Debeljakove domačije. Gozdna območja se nahajajo pretežno na vplivnem območju spomenika.
 - Omogoča se gospodarjenje z gozdovi v skladu z Gozdnogospodarskim načrtom gozdnogospodarske enote Poljane, 2018-2027, št. 03-16/19, ZGS, OE Kranj.
 - Omogočita se ustrezno spravilo in skladiščenje lesa.

3.3.8 Usmeritve za izkoriščanje mineralnih surovin

Izkoriščanje mineralnih surovin v kamnolomu apnenca in dolomita posega v vplivno območje spomenika Visoko.

- Spremlja se vpliv dejavnosti na varovane vrednote spomenika in vpliv kamionskega prevoza po lokalni cesti, ki poteka neposredno mimo varovanih državnih spomenikov.
- Nadaljnje širjenje kamnoloma proti severu (čez rob pobočja) ni sprejemljivo.
- V OPN je opredeljeno, da se kamnolom Visoko ohranja, kjer se sanacija izvaja sočasno z izkoriščanjem tako, da se zagotovi končna sanacija območja. Na karti (Slika 10) je prikazana načrtovana širitev kamnoloma, kot jo predlaga upravljavec, ki pa še ni umeščena v veljaven OPN. Namenska raba prostora na območju spomenika Visoko se lahko spremeni le za posege, ki so dovoljeni z Odlokom, in sicer v postopku sprememb in dopolnitev OPN Škofja Loka.

3.3.9 Usmeritve za varstvo vodnih virov in okolja

- Celotno območje spomenika Visoko predstavlja *vodovarstveno območje*, zato je pri upravljanju potrebno slediti določilom Uredbe o vodovarstvenih območjih za občini Škofja Loka in Gorenja vas-Poljane.¹⁴ Osnutek uredbe določa splošne pogoje gradnje, vzdrževanja in drugih posegov na vodovarstvenem območju ter izjeme, ki veljajo za vodovarstveno območje zajetja Visoko – V1, Visoko V-2, Visoko V-3 in Visoko V-4. *Opomba: ko bo znana končna uredba se besedilo uskladi.*
- Na območju spomenika se posveča posebna skrb varstvu okolja.
 - Pri *upravljanju z odpadki* se sledi konceptu 'brez odpadka'. Na območju spomenika in ob poteh praviloma ni košev za odpadke, obiskovalci naj odpadke odnesejo s seboj. Na diskretni lokaciji ob dvorcu in na vstopnih točkah se z načrtom krajinske ureditve predvidi manjše sisteme za ločevanje odpadkov. Upravljavec v sodelovanju z izvajalcem javne gospodarske službe zagotovi redn odvoz odpadkov. V času večjih prireditev se predvidi postavitev začasnih smetnjakov.

3.3.10 Ukrepi za prostorsko načrtovanje in urejanje zemljiško-lastniških zadev

- Varstvo spomenika se zagotavlja že na nivoju prostorskega akta, tj. veljavnega Občinskega prostorskega načrta Občine Škofja Loka. OPN upošteva varstvena načela, ki zagotavljajo ohranitev kulturne funkcije dediščine v prostoru.

¹⁴ Povzeto po osnutku nastajajoče Uredbe o vodovarstvenih območjih za občini Škofja Loka in Gorenja vas-Poljane in strokovnih gradivih; http://www.mop.gov.si/si/medijsko_sredisce/novica/8386/

- Za vse posege v kulturne spomenike in vplivno območje, razen če zakon ne določa drugače, je treba predhodno izpolniti kulturnovarstvene pogoje in pridobiti kulturnovarstveno soglasje zavoda.
- Tekoče se spremlja zagotavljanje skladnosti posegov z OPN in evidentira ter predlaga morebitne potrebe po spremembi OPN.
- Še naprej se v OPN ohranja predvidena stavbna zemljišča, ki po izvedbi OPPN omogočajo sonaravno ureditev namestitvenih zmogljivosti v gozdnem pobočju nad grobnico kot dopolnitev programov na Visoški domačiji.
- Za uresničevanje nekaterih usmeritev iz predmetnega načrta upravljanja bo potrebno v čim krajšem času izvesti naslednje spremembe veljavnega OPN:
 - Sprememba namenske rabe za umestitev nove vstopne točke s parkirišči na skrajnem zahodnem in vzhodnem delu spomenika Visoko;
 - Sprememba namenske rabe za umestitev novega gospodarskega poslopja Debeljakove domačije in povečanje stavbnega zemljišča ob nekdanjem mlinu;
 - Umestitev nove trase lokalne ceste prek pobočja, ki se izogne Debeljakovi domačiji.
- Upravljavca v sodelovanju z lastniki zemljišč zagotavlja urejanje zemljiških zadev, vezanih na upravljanje obiska na območju spomenika Visoko, med drugim:
 - Ureditev služnosti za uporabo oglednih poti na območju spomenika Visoko;
 - Ureditev statusa zemljišč med dvorcem in kozolcem.

3.3.11 Ukrepi za varstvo pred naravnimi in drugimi nesrečami

- Spomenik Visoko oz. njegovi posamezni elementi dediščine se nahajajo na območju, na katerem je možna ogroženost z naslednjimi naravnimi ali drugimi nesrečami: požar, neurje, toča, poplave, močan veter, suša, potres, teroristično dejanje in jedrska nesreča. V spodnji preglednici je podan pregled ukrepov za varstvo pred naravnimi in drugimi nesrečami.

Tabela 7 Ukrepi za varstvo pred naravnimi in drugimi nesrečami

Tip nesreče	Ukrepi zaščite in reševanja	Naloge zaščite in reševanja
Požar v naravnem okolju ali na objektih	Evakuacija ljudi (prebivalcev, zaposlenih, obiskovalcev) in živali Sprejem in oskrba ogroženih ljudi in živali Zaščita kulturne dediščine	Gašenje in reševanje ob požarih Prva pomoč in nujna medicinska pomoč ljudem Pomoč ogroženim in prizadetim ljudem in živalim
Neurje, poplave, toča, močan veter, suša	Evakuacija ljudi (prebivalcev, zaposlenih, obiskovalcev) in živali Sprejem in oskrba ogroženih ljudi in živali Zaščita kulturne dediščine Ocena poškodovanosti in uporabnosti zgradb, kmetijskih zemljišč in gozdov	Prva pomoč in nujna medicinska pomoč ljudem Pomoč ogroženim in prizadetim ljudem in živalim Zagotavljanje osnovnih pogojev za življenje
Potres	Prostorski, urbanistični, gradbeni in drugi tehnični ukrepi Začasni umik ljudi in živali Sprejem in oskrba ogroženih ljudi in živali Kemijaska zaščita Zaščita kulturne dediščine	Prva pomoč in nujna medicinska pomoč ljudem Prva veterinarska pomoč za živali Reševanje iz ruševin Gašenje in reševanje ob požarih

Tip nesreče	Ukrepi zaščite in reševanja	Naloge zaščite in reševanja
Uporaba orožij ali sredstev za množično uničevanje v teroristične namene oziroma terorističnem napadu	Evakuacija ljudi (prebivalcev, zaposlenih, obiskovalcev) in živali Sprejem in oskrba ogroženih ljudi in živali Radiološka, kemijska in biološka zaščita Zaklanjanje ljudi in živali Zaščita kulturne dediščine	Prva pomoč in nujna medicinska pomoč ljudem Prva veterinarska pomoč za živali Gašenje in reševanje ob požarih Zagotavljanje osnovnih pogojev za življenje
Jedrska nesreča	Radiacijska zaščita	Zagotavljanje osnovnih pogojev za življenje

4 Upravljalvska struktura

4.1 Opredelitev upravljalvca

Z 8. členom Odloka o ustanovitvi javnega zavoda Zavod za turizem in kulturo Poljanska dolina (Ur. l. RS, št. 32/2017) je Občina Gorenja vas - Poljane upravljanje in promocijo dvorca Visoko dodelila svojemu javnemu zavodu. Zavod za turizem in kulturo Poljanska dolina s tem načrtom upravljanja prevzema vlogo upravljalvca spomenika Visoko skladno z Odlokom o razglasitvi Ambienta Visoške in Debeljakove domačije na Visokem pri Poljanah za kulturni spomenik državnega pomena (v nadaljevanju Odlok, Ur. l. RS, št. 47/17).

Podatki o upravljalvcu:

Dolg naziv:	ZAVOD ZA TURIZEM IN KULTURO POLJANSKA DOLINA
Krajši naziv:	Zavod Poljanska dolina
Pravna oblika:	Javni zavod v lasti Občine Gorenja vas - Poljane
Naslov:	Poljanska cesta 87, 4224 Gorenja vas
Odgovorna oseba:	Lucija Kavčič, direktorica
Davčna številka:	13733974
Matična številka:	8014485000
Tel.:	031 720 573
e-mail:	zavod@poljanskadolina.com
Spletni naslov:	www.poljanskadolina.com

4.2 Naloge in pristojnosti upravljalvca

Upravljanje spomenika Visoko mora prispevati k varstvu kulturne dediščine in ohranjanju kulturne krajine, trajnostnemu razvoju lokalne skupnosti ter uspešnemu gospodarjenju s premoženjem Občine Gorenja vas - Poljane. Upravljanje temelji na ciljnih, usmeritvah in akcijskem načrtu, kot je opredeljen v tem načrtu upravljanja. Skozi upravljanje je potrebno poiskati sinergije med vsemi deležniki, lastniki zemljišč ter dejavnostmi, ki se izvajajo na območju spomenika Visoko in tudi v širši Poljanski dolini.

Ključne naloge in pristojnosti upravljalvca spomenika Visoko so:

- Izvajanje nalog iz tega načrta upravljanja;
- Gospodarjenje s premoženjem Občine Gorenja vas - Poljane na območju spomenika;
- Ureditev medsebojnih razmerij med Občino Gorenja vas - Poljane in Občino Škofja Loka;
- Priprava letnega programa dela, ki predstavlja operacionalizacijo načrta upravljanja;
- Vodenje koordinacijske skupine deležnikov (glej poglavje 4.4.) in usklajevanje programov;
- Priprava letnega poročila o upravljanju spomenika;

- Spremljanje uresničevanja ciljev in kazalnikov načrta upravljanja ter predlaganje morebitnih sprememb.

Letni program in poročilo sta lahko sestavni del enovitega letnega programa celotnega Zavoda Poljanska dolina, iz katerega je jasno razviden vsebinski in finančni načrt upravljanja spomenika Visoko. Letni program in poročilo obravnava koordinacijska skupina deležnikov. Sestavni del letnega poročila je poročilo o doseganju kazalnikov ciljev načrta upravljanja.

Investicije v javne objekte v upravljanju upravljaavec načrtuje skupaj z lastnikom objektov, tj. Občino Gorenja vas - Poljane in Občino Škofja Loka.

4.3 Organizacija in kadri pri upravljavcu

Direktor/-ica ZPD zagotovi ustrezno organizacijsko in kadrovsko strukturo za učinkovito upravljanje spomenika Visoko in opravljanje nalog, opredeljenih v načrtu upravljanja.

- S širitvijo obsega delovanja in kadrovske krepitvijo je znotraj ZPD srednjeročno načrtovana vzpostavitev *notranje organizacijske enote* za upravljanje spomenika Visoko.
- V Tabeli 8 je predstavljen okvirni *kadrovski načrt* z zaposlenimi osebami, vključenimi v upravljanje spomenika Visoko. Kadrovske potrebe bo upravljaavec zagotavljal z manjšo skupino redno zaposlenih in s široko mrežo zunanjih sodelavcev, pretežno študentov, upokojenecv, samostojnih podjetnikov in tudi prostovoljcev iz lokalnega okolja.

Tabela 8 Okvirni kadrovski načrt

Delovno mesto	Naloge	Delež zaposlitve (v FTE)						
		2018	2019	2020	2021	2022	...	2035
Direktor/-ica	Organizacija in vodenje upravljanja, priprava letnega programa in poročil, zagotavljanje virov financiranja, koordinacija deležnikov, investicije, razvoj vsebin	0,30	0,30	0,30	0,30	0,30		0,30
Koordinator programov in objektov	Operativna koordinacija dogodkov in programov, tehnična skrb za objekte ...	0,50	0,50	0,50	1,00	1,00		1,00
Gostinski delavec / informator	Vodenje kavarne, informiranje obiskovalcev, prodaja lokalnih izdelkov, storitev in programov, razvoj kulinarike, ...		1,00	1,00	1,00	1,00		1,00
Kustos	Razvoj razstav, storitev, produktov in dogodkov, skrb za hranjenje muzejskih predmetov v zbirkah, razvoj digitalnih vsebin, nadzor nad varstvom kulturne dediščine, skrb za usposabljanje vodičev in animatorjev			1,00	1,00	1,00		1,00
Skupaj redno zaposleni		0,80	1,80	2,80	3,30	3,30		3,30
Zunanji sodelavci: študentje, upokojenici, prostovoljci in drugi	Vodiči, informatorji, animatorji, pomočniki v kavarni, pomočniki na prireditvah in dogodkih, redarji, vzdrževalci ...	Več različnih po potrebi.						

4.4 Koordinacija deležnikov

Za zagotavljanje koordinacije nalog iz načrta upravljanja in usklajevanje ter reševanje tekočih zadev, vezanih na območje spomenika Visoko, se na podlagi tega načrta upravljanja pri upravljavcu ustanovi koordinacijsko telo, poimenovano *Koordinacijska skupina za upravljanje spomenika Visoko*. Koordinacijska skupina je operativno delovno telo, ki ga imenuje svet javnega zavoda ZPD na predlog direktorice.

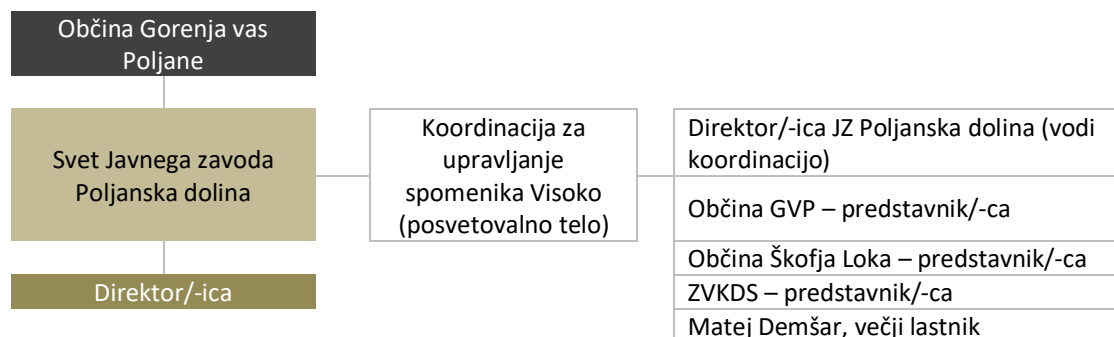
Koordinacijsko skupino za upravljanje spomenika Visoko sestavljajo:

- Direktor (-ica) Zavoda Poljanska dolina – upravljavec spomenika Visoko;
- Predstavniki(-ca) Občine Gorenja vas – Poljane;
- Predstavniki(-ca) Občine Škofja Loka;
- Predstavniki (-ca) Zavoda RS za varstvo kulturne dediščine;
- Matej Demšar, lastnik Debeljakove domačije in večjega dela zemljišč znotraj spomenika Visoko.

Koordinacijsko skupino vodi direktor(-ica) Zavoda Poljanska dolina kot predstavnik (-ca) upravljavca spomenika Visoko.

Naloge koordinacijske skupine:

- Spremljanje izvajanja načrta upravljanja;
- Sodelovanje pri pripravi letnega programa upravljanja spomenika Visoko;
- Seznanitev z letnim poročilom upravljanja spomenika Visoko;
- Obravnava in reševanje aktualnih zadev, povezanih s spomenikom Visoko;
- Obravnava drugih zadev na ponudbo članov koordinacije ali drugih deležnikov.



Slika 13 Zasnova koordinacijske skupine za upravljanje spomenika Visoko

5 Akcijski načrt z indikativnim terminskim in finančnim okvirom

V nadaljevanju je v Tabeli 9 predstavljen akcijski načrt z ukrepi in nalogami oz. projekti za izvajanje javnega dela načrta upravljanja po treh področjih: i) tekoče upravljanje spomenika, ii) investicije in iii) razvoj programov in vsebin.

Za vsak ukrep oz. nalogo so opredeljeni nosilec, indikativni časovni in finančni okvir ter potencialni viri financiranja.

Akcijski načrt se operacionalizira v letnih programih upravljanja spomenika Visoko, ki jih pripravlja upravljavec.

Skupna vrednost upravljanja, ohranjanja in revitalizacije spomenika Visoko do leta 2035 v okviru javnega dela načrta upravljanja je ocenjena na 7.701.800 EUR oz. 8.389.616 EUR s sredstvi vloženimi pred letom 2019. Vrednosti projektov, plač in ukrepov so ocenjene na podlagi obstoječih stroškov in primerljivih projektnih rešitev ter stalnih cen iz marca 2019. V primerih, ko nosilec razpolaga z nadaljnjo dokumentacijo, so vrednosti povzete po projektni ali investicijski dokumentaciji oziroma pridobljenih predračunih.

Vire za realizacijo bo upravljavec na podlagi razpoložljivih finančnih sredstev in letnega programa skupaj z deležniki zagotavljal iz:

- Proračuna Občine Gorenja vas - Poljane,
- Proračuna Občine Škofja Loka,
- Proračuna RS – sredstev Ministrstva za kulturo,
- Sredstev proračuna RS, EU in drugih donatorjev za sofinanciranje projektov, pridobljenih na javnih razpisih,
- Sredstev, pridobljenih z opravljanjem tržnih dejavnosti, s strani donacij in drugih virov.

Viri, opredeljeni v Tabeli 9, so indikativni in predstavljajo osnovo za podrobnejše letno načrtovanje upravljavca in deležnikov.

Vlaganja eventualnega zasebnega partnerja oz. investitorja, potrebna za obnovo in zagon nadstropja gospodarskega poslopja Visoške domačije, v akcijskem načrtu niso ovrednotena. Prav tako v finančno oceno niso vključena zasebna vlaganja Debeljakove domačije.

Tabela 9 Akcijski načrt ukrepov z indikativnim terminskim in finančnim okvirom

Ukrep/ Projekt/ Naloga	Nosilec	OCENA STROŠKOV (stalne cene marec 2019)								POTENCIALNI VIRI FINANCIRANJA					
		Pred 2019	2019	2020	2021	2022	2023-2035	Skupaj 2019-35	VSE SKUPAJ	Občina GVP do 2019	Občina GVP (od 2019-2035 = NU)	Občina ŠKL (od 2019 – 35=NU)	RS/MK	EU	DRUGO (trženje, donacije)
1. UPRAVLJANJE		86.974	97.400	135.400	160.400	165.400	2.150.200	2.708.80	2.795.774	86.974	1.899.800	0	584.000	0	225.000
1.1 Delovanje upravljavske službe		32.400	60.400	93.400	112.400	112.400	1.461.200	1.839.80	1.872.200	32.400	1.434.300	0	405.500	0	0
Plače zaposlenih	ZPD	22.400	50.400	78.400	92.400	92.400	1.201.200	1.514.80	1.537.200	22.400	1.206.800		308.000		
Materialni stroški	ZPD	10.000	10.000	15.000	20.000	20.000	260.000	325.000	335.000	10.000	227.500		97.500		
1.2 Vzpostavitev in delovanje upravljavske strukture: koordinacija	ZPD	355	2.000	2.000	3.000	3.000	39.000	49.000	49.355	355	49.000		0		
1.3 Tekoče vzdrževanje dvorca, kavarne in okolice/ kulturne krajine	OGVP	48.465	25.000	25.000	30.000	30.000	390.000	500.000	548.465	48.465	192.500		82.500		225.000
1.4 Tekoči programski stroški upravljanja, muzej, projektna dokumentacija, raziskave, monitoring, promocija ...	ZPD	5.754	10.000	15.000	15.000	20.000	260.000	320.000	325.754	5.754	224.000		96.000		
2. INVESTICIJE		600.841	582.000	300.000	380.000	782.500	2.199.000	4.243.500	4.844.341	600.841	1.995.900	40.000	698.600	1.322.000	187.000
2.1 Nakupi zemljišč in objektov		201.336	61.000	0	0	0	0	61.000	262.336	201.336	61.000	0	0	0	0
Nakupi zemljišč in deležev		201.336						0	201.336	201.336					
Delež plačila zemljišč			61.000					61.000	61.000		61.000				
2.1 Dvorec Visoko: obnova kleti		46.043	272.000	130.000	25.000	0	0	427.000	473.043	46.043	245.700	0	138.800	42.500	0
Sanacija stopnic, tehnični prostori, sanitarije (+č. kuhinja)	OGVP	46.043					0	0	46.043	46.043					
Statika in hidroizolacija temeljev dvorca			55.000					55.000	55.000		33.000		22.000		
Ogrevanje, dokončanje sanacije kletnih prostorov			217.000					217.000	217.000		130.200		86.800		
Tlaki v kleti				50.000				50.000	50.000		50.000				
Spodnja kuhinja				25.000				25.000	25.000		25.000				
Restavratorska dela				30.000				30.000	30.000				30.000		
Oprema vinske kleti, degustacijska oprema, razstava Kalanova vinska klet				25.000	25.000			50.000	50.000		7.500			42.500	

Ukrep/ Projekt/ Naloga	Nosilec	OCENA STROŠKOV (stalne cene marec 2019)								POTENCIALNI VIRI FINANCIRANJA						
		Pred 2019	2019	2020	2021	2022	2023-2035	Skupaj 2019-35	VSE SKUPAJ	Občina GVP do 2019	Občina GVP (od 2019-2035 = NU)	Občina ŠKL (od 2019 – 35=NU)	RS/MK	EU	DRUGO (trženje, donacije)	
2.2	Dvorec Visoko: obnova pritličja		205.970	175.000	70.000	20.000	0	0	265.000	470.970	205.970	235.000	0	30.000	0	0
	Tlaki, restavratorska dela, oprema poročne dvorane in razstave	OGVP	205.970						0	205.970	205.970					
	Ogrevanje, dokončanje prenove pritličja	OGVP		55.000					55.000	55.000		55.000				
	Restavratorska dela			30.000					30.000	30.000				30.000		
	Kavarna: notranja oprema (tehnološka, pohištvo, krušna peč, lesen strop)			90.000					90.000	90.000		90.000				
	Ureditev tlakov in talnega gretja				70.000	20.000			90.000	90.000		90.000				
2.3	Dvorec Visoko: nadstropje in podstreha		0	27.000	27.000	230.000	330.000	200.000	814.000	814.000	0	474.000	0	340.000	0	0
	Obnova strehe dvorca			27.000	27.000				54.000	54.000		54.000				
	Restavratorska dela	ZVKDS				30.000	30.000		60.000	60.000				60.000		
	Obnova 1. nadstropja					200.000	150.000	0	350.000	350.000		210.000		140.000		
	Ureditev podstrešja						150.000	0	150.000	150.000		90.000		60.000		
2.4	Obnova fasade dvorca								200.000	200.000		120.000		80.000		
2.5	Gospodarsko poslopje		48.869	27.000	37.000	10.000	0	639.000	713.000	761.869	48.869	273.800	0	109.800	329.400	0
	Konservatorski načrt, projekti, injektiranje		48.869						0	48.869	48.869					
	Obnova strehe			27.000	27.000				54.000	54.000		54.000				
	Restavratorska dela								90.000	90.000		90.000				
	Pridobivanje partnerja	Partner			10.000	10.000			20.000	20.000		20.000				
	Prenova gospodarskega objekta in okolice (samo javni del)	Partner							549.000	549.000		109.800		109.800	329.400	
2.6	Kozolec		65.212	0	0	0	0	0	0	65.212	65.212	0	0	0	0	0
	Obnova ostrešja, betonski tlak, late	OGVP	59.046						0	59.046	59.046					
	Vzdrževanje strehe	OŠKL	6.166						0	6.166	6.166*					

Ukrep/ Projekt/ Naloga	Nosilec	OCENA STROŠKOV (stalne cene marec 2019)								POTENCIALNI VIRI FINANCIRANJA						
		Pred 2019	2019	2020	2021	2022	2023-2035	Skupaj 2019-35	VSE SKUPAJ	Občina GVP do 2019	Občina GVP (od 2019-2035 = NU)	Občina ŠKL (od 2019 – 35=NU)	RS/MK	EU	DRUGO (trženje, donacije)	
	Statična sanacija	OŠKL						0	0	0						
2.7	Urejanje okolice dvorca in kulturne krajine		27.290	10.000	6.000	50.000	32.500	0	98.500	125.790	27.290	39.400	0	0	47.100	12.000
	Teniško igrišče	OGVP	24.290					0	0	24.290	24.290					
	Postavitev igral	ZPD	3.000						0	3.000	3.000					
	Načrt krajinske arhitekture z zasnovo opreme	OGVP		10.000					10.000	10.000		10.000				
	Sadovnjak in zeliščni vrt	ZPD			6.000			0	6.000	6.000		2.400			3.600	
	Obnova gozdne učne poti z interpretacijskimi točkami	ZGS				30.000			30.000	30.000					18.000	12.000
	Ureditev sistema pešpoti z minimalno 'urbano' opremo					20.000	20.000		40.000	40.000		16.000			24.000	
	Trajnostna ureditev parkirišč ob dvorcu in gospodarskem poslopju, z zatrativijo obstoječih						10.000		10.000	10.000		10.000			0	
	Vzpostavitev sistemov za spremljanje števila obiska						2.500		2.500	2.500		1.000			1.500	
2.8	Infrastruktura in dostopi: cesta, parkirišča, dostavna vozila		6.120	10.000	30.000	45.000	420.000	1.160.000	1.665.000	1.671.120	6.120	547.000	40.000	0	903.000	175.000
	Cesta ob dvorcu	OGVP	6.120					0	0	6.120	6.120					
	Protiprašna zaščita obstoječe javne poti med Debeljakovo in Visoško domačijo	OGVP, OŠKL						25.000	25.000	25.000		5.000	5.000		15.000	
	Ureditev kolesarske poti in kolesarske opreme	OGVP					20.000	0	20.000	20.000		4.000			16.000	
	Trajnostna ureditev vstopne točke s parkirišči - pri obstoječem mostu (vzhod)	OGVP				10.000		0	10.000	10.000		10.000				
	Projektna dokumentacija za nov most (zahod) in parkirišča, geodetska podlaga	OGVP		10.000	30.000				40.000	40.000		40.000				
	Izgradnja novega mostu (zahod)	OGVP					400.000	450.000	850.000	850.000		340.000			510.000	
	Trajnostna ureditev parkirišč ob novem mostu (zahod)	OGVP						300.000	300.000	300.000		120.000			180.000	

Ukrep/ Projekt/ Naloga	Nosilec	OCENA STROŠKOV (stalne cene marec 2019)								POTENCIALNI VIRI FINANCIRANJA						
		Pred 2019	2019	2020	2021	2022	2023-2035	Skupaj 2019-35	VSE SKUPAJ	Občina GVP do 2019	Občina GVP (od 2019-2035 = NU)	Občina ŠKL (od 2019 – 35=NU)	RS/MK	EU	DRUGO (trženje, donacije)	
Nakup dostavnih vozil (prednostno električnih)	ZPD				35.000			35.000	70.000	70.000		28.000			42.000	
Izgradnja ceste od obstoječega mostu proti Kovskemu vrhu (obvoz Debeljakove domačije)	OŠKL							350.000	350.000	350.000**			35.000		140.000	175.000
3. RAZVOJ PROGRAMOV/ VSEBIN IN UPRAVLJANJA (PROJEKTI)		0	21.000	26.000	39.500	52.000	611.000	749.500	749.500	0	445.700	10.000	0	293.800	0	
3.1 Priprava sprememb OPN		0	0	0	5.000	5.000	0	10.000	10.000			10.000				
3.2 Celostna grafična podoba spomenika Visoko z zasnovo vseh komunikacijskih elementov	ZPD	0	5.000	0	0	0	0	5.000	5.000		5.000					
3.3 Razvoj novih lastnih produktov, razstav, dogodkov in storitev	ZPD, LM	0	10.000	15.000	20.000	25.000	325.000	395.000	395.000		237.000			158.000		
3.4 Promocija: Digitalne in klasične predstavitve spomenika in produktov	ZPD	0	5.000	5.000	7.500	10.000	130.000	157.500	157.500		94.500			63.000		
3.5 Redno usposabljanje in specializacija zaposlenih, kustosov, vodnikov ...	ZPD	0	1.000	1.000	2.000	2.000	26.000	32.000	32.000		19.200			12.800		
3.6 Digitalizacija dediščine in zbirk, apps ter virtualne predstavitve spomenika Visoko	ZPD, LM	0	0	5.000	5.000	10.000	130.000	150.000	150.000		90.000			60.000		
VSE SKUPAJ		687.816	700.400	461.400	579.900	999.900	4.960.200	7.701.800	8.389.616	687.816	4.341.400	50.000	1.282.600	1.615.800	412.000	

(*vir Proračun Občine Škofja Loka;** Indikativna ocena na osnovi primerljivih naložb, brez predhodnih strokovnih podlag za predmetno cesto)

6 Kazalniki in način spremljanja izvajanja načrta upravljanja

6.1 Način spremljanja izvajanja in dopolnjevanja kazalnikov in nalog

Načrt upravljanja sprejme Vlada RS.

Načrt upravljanja velja od sprejetja do 31.12.2035.

Načrt upravljanja predstavlja osnovo za upravljanje spomenika Visoko in načrtovanje aktivnosti upravljavca na letnem nivoju. Za spremljanje izvajanja načrta upravljanja je zadolžen upravljavec, ki o tem poroča Koordinacijski skupini.

Spremljanje izvajanja načrta upravljanja se izvaja **na letnem** nivoju, in sicer v okviru vsakoletnega poročila upravljavca. Upravljavec v svojem letnem poročilu poroča najmanj o:

- Doseganju kazalnikov ciljev in rezultatov, opredeljenih v poglavju 3.2. Strateški cilji;
- Vsebinski in finančni realizaciji nalog iz letnega programa upravljanja z jasno navezavo na ukrepe, naloge in projekte iz poglavja 5. Akcijski načrt.

V primeru, da se določene naloge zaradi kakršnihkoli razlogov ne izvedejo v predvidenem obsegu, jih je možno v okviru celotne dobe izvajanja ukrepa drugače prerazporediti.

6.2 Spreminjanje in dopolnjevanje načrta upravljanja

Sredi obdobja izvajanja načrta upravljanja (najkasneje leta 2027) upravljavec izdela temeljitejše poročilo z **vmesnim vrednotenjem** doseganja rezultatov in učinkov načrta upravljanja. Na podlagi vmesne ocene se predlaga spremembe načrta upravljanja.

Spremembe načrta upravljanja sprejme Vlada RS.

Vsaj eno leto pred koncem veljavnosti tega načrta upravljanja upravljavec pristopi k izdelavi novega načrta upravljanja. Podlagi za pripravo novega načrta upravljanja sta natančno vrednotenje in analiza uresničevanja predhodnega načrta upravljanja.